

Saturn[®]

ST-FP8081

JUICE EXTRACTOR WITH BLENDER

GB

JUICE EXTRACTOR WITH BLENDER

Dear Buyer!
We congratulate you on having bought the device under trade name "Saturn". We are sure that our devices will become faithful and reliable assistance in your housekeeping.

Avoid extreme temperature changes. Rapid temperature change (e.g. when the unit is moved from freezing temperature to a warm room) may cause condensation inside the unit and a malfunction when it is switched on. In this case leave the unit at room temperature for at least 1.5 hours before switching it on. If the unit has been in transit, leave it indoors for at least 1.5 hours before starting operation.

THANK YOU FOR CHOOSING OUR JUICER EXTRACTOR

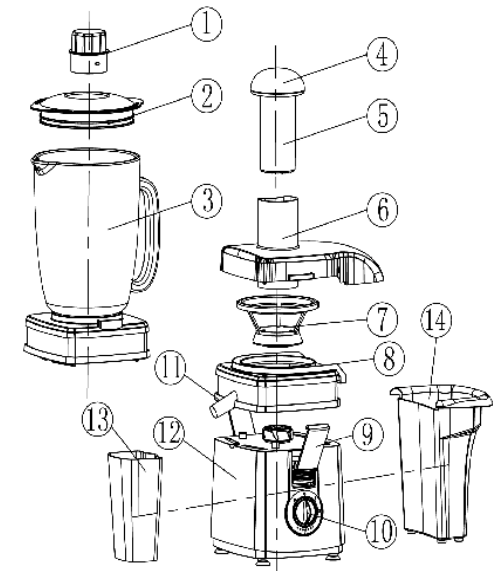
The product is used only for household.

FEATURES

Artistic and durable: with good quality plastic used.
Streamline design shows pleasing appearance.
Fresh Drink Available: juice can be extracted out from fruit or vegetables within minutes and separated automatically from dregs to instant cool drink.
Safe: with an elaborate safety device employed.
Convenient: By dual-speed adjustment and order to move function.
Stainless steel reamer: durable and tartness.
This product has to squeeze juice and wrings Ban function.



DESCRIPTION



- | | |
|------------------|--------------------|
| 1. little cup | 8. juice collector |
| 2. blender lid | 9. safety button |
| 3. glass jug | 10. switch knob |
| 4. pusher cover | 11. juice outlet |
| 5. pusher | 12. body |
| 6. juice cover | 13. juice jug |
| 7. filter basket | 14. pulp container |

PRECAUTIONS

1. Unwrap packing.
2. Be sure the local power supply voltage is in conformity with the rated voltage of the unit.
3. Wash and rinse all removable parts except motor base.
4. It is the right extractor to be well at home.

SAFETY INFORMATION

1. Keep a running extractor out of touch of little children.
2. Make sure that the motor has completely stopped rotating before disassembling.
3. Contact your supplier for maintenance while there is any malfunction occurs.
4. Please use a special wire or contact your supplier for replacement of damaged power cord to avoid danger.
5. If the supply cord is damaged, it must be replaced by the manufacturer or its service agent or a similarly qualified person in order to avoid a hazard.
6. Do not use the appliance if the

rotating sieve is damaged.

7. Switch off the appliance before changing accessories or approaching parts, which move in use.

8. This appliance is not intended for use by persons (including children) with reduced physical, sensory or mental capabilities, or lack of experience and knowledge, unless they have been given supervision or instruction concerning use of the appliance by a person responsible for their safety.

9. Children should be supervised to ensure that they do not play with the appliance.

10. Care shall be taken when handling the sharp cutting blades, emptying the bowl and during cleaning.

11. **CAUTION:** Ensure that blender is switched off before removing it from the stand.

Cautions

1. Do not immerse motor base, power cord or plug in water or other liquid, or performance may be impaired by moisture.

2. Unplug the unit before assembly, disassembly or cleaning.

3. Do not use this unit outdoors.

4. The extractor has two operational speeds. Speed 1 is extracting soft foods such as strawberry, grape, pineapple, watermelon or tomato, etc. while Speed 2 is for hard foods such as apple, carrot or pear, etc.

5. While extracting extra-soft fruit, remember to add them slowly to obtain maximum amount of fresh juice.

6. This unit is equipped with a safety device, which prevents the extractor from running if the release button is not put in the right position.

7. Drink extracted juice while fresh to acquire maximum nutrients. Store your juice in the refrigerator for later use and a few drops of lemon juice are recommended to help keep it fresh.

8. Make sure to unplug the unit after use then disassemble it for cleaning. None of the parts should be washed in an automatic dishwasher.

9. Wash all removable parts (except motor base) in warm water and dry them before storage. Do not use scalding water to clean the plastic parts, to avoid deformation.

10. To protect the filter net from damage, please use brush to clean the filter.

11. This product must be laid in cool and dry environment.

HOW TO ASSEMBLE AND DISASSEMBLE

1. Place the reservoir onto the motor

base. Also install a knot residue cup in rule of seat.

2. Install the filter into the reservoir. Make sure to press it as far as it can go.

3. Place back the top cover.

4. Lock the two safety latches on both sides of the unit.

5. After the five steps, the unit is ready for use now. Connect it to power source and turn on the unit. If it runs normally, you can start juicing with it.

6. To disassemble the unit for cleaning, follow the steps in a reverse order.

7. If you want to make the product do squeeze juice function, you need to clean the 4/5/6/7/8/11 parts, and install the 11/12/13/14 parts. Lock the two safety latches on both sides of the unit.

HOW TO USE THE JUICER EXTRACTOR

1. Wash fruit & vegetables that are to be extracted thoroughly (peel skin when necessary), cut them into pieces to fit the food chute.

2. Place a juice cup or other container right under the juice outlet.

3. Connect the unit to power source and turn on the switch button to determine a favorable juicing speed.

4. Place foods in the food chute and press lightly with pusher, do not use your fingers as pusher. Extracted juice will run out from the juice outlet into the juice cup. If the dregs container is full, turn off the unit and clean it out before you proceed.

5. After juicing, turn off power and unplug the unit. Completely clean all parts before you store it.

6. Do not operate the Juicer continuously more than 3 minutes with any loading.

HOW TO USE THE MIXER FUNCTION

1. This mixer comes with a safety system; if the jug is not positioned correctly, the electrical appliance will not function.

2. To mix, position the jug on the base until it locks into place.

3. Cut the food to mix blend into cubes and when necessary, add the liquid without going over the maximum level indicated.

4. Replace the cap on the lid and the lid on the jug. Press down gently to secure it into place.

5. **Attention: NEVER** turn on the appliance without cap and lid in place.

6. Make sure the speed selector is on "P". Insert the plug into a compatible power outlet.

7. Turn the selector to start the appliance and select the desired speed

(1, 2 or 3).

8. Ingredients can be added during operation through the hole.

9. On completion of the mixing, bring the switch back to the "P" position to turn the appliance off.

10. Remove the plug from the power outlet.

11. Remove the jug from the motor base by lifting it.

ELIMINATE MALFUNCTION

1. Motor can't start

- Inspect the power and the switch, make them electrify.

- Whether the both sides of the safety latches are unlocked or not.

- Please, contact your supplier for maintenance, while you can't start it still.

2. Stop to use it and contact your supplier for checking, if the product take noise, shake, smoke abnormally.

Technical Data:

Power: 450 W
Rated Voltage: 220-230 V
Rated Frequency: 50 Hz
Rated Current: 2 A
Glass Blender: 1.5 L
2 Speeds for Hard and Soft Fruit

Set

JUICER EXTRACTOR.....1
BLENDER.....1
INSTRUCTION MANUAL WITH
WARRANTY BOOK.....1
PACKAGE.....1



ENVIRONMENT FRIENDLY DISPOSAL

You can help protect the environment!

Please remember to respect the local regulations: hand in the non-working electrical equipments to an appropriate waste disposal center.

The manufacturer reserves the right to change the specification and design of goods.



СОКОВЫЖИМАЛКА С БЛЕНДЕРОМ

Уважаемый покупатель!
Поздравляем Вас с приобретением изделия торговой марки "Saturn".
Уверены, что наши изделия будут верными и надежными помощниками в Вашем домашнем хозяйстве.

Не подвергайте устройство режим перепадам температур. Резкая смена температуры (например, внесение устройства с мороза в теплое помещение) может вызвать конденсацию влаги внутри устройства и нарушить его работоспособность при включении. Устройство должно отстояться в теплом помещении не менее 1,5 часов.

Ввод устройства в эксплуатацию после транспортировки производить не ранее, чем через 1,5 часа после внесения его в помещение.

БЛАГОДАРИМ ВАС ЗА ВЫБРАННУЮ СОКОВЫЖИМАЛКУ

Это устройство используется только в быту.

ХАРАКТЕРИСТИКИ

Качественная и долговечная: с использованием высококачественного пластика.

Соответствующий современным требованиям дизайн с красивым внешним видом.

Приготовление свежих соков: сок можно выжать из фруктов или овощей в течение нескольких минут и, автоматически отделив его от мякоти, быстро получить свежий сок.

Безопасность: имеется встроенная защитная блокировка.

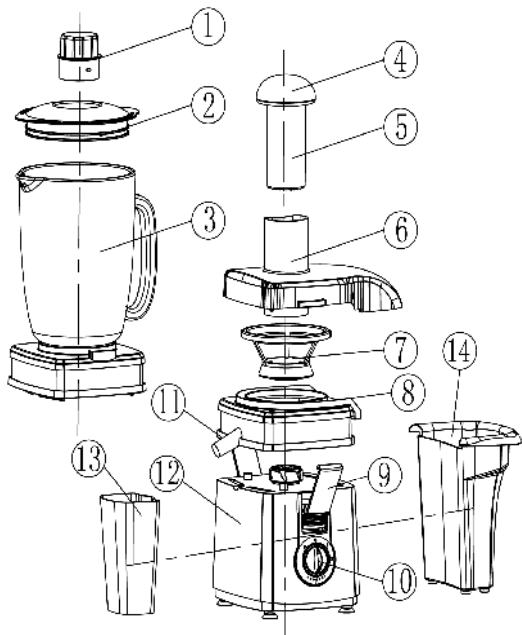
Удобство: 2 скоростных режима и переключение функций.

Терка-фильтр из нержавеющей стали: надежность и долговечность.

Это устройство предназначено для отжимания сока из фруктов или овощей.

ОПИСАНИЕ

- | | |
|----------------------------|----------------------------------|
| 1. Маленькая крышка | 8. Коллектор для сока |
| 2. Крышка блендера | 9. Блокировочный зажим |
| 3. Стекланный блендер | 10. Ручка переключателя скорости |
| 4. Крышка толкателя | 11. Отверстие для сока |
| 5. Толкатель соковыжималки | 12. Корпус |
| 7. Фильтр | 13. Емкость для сока |
| | 14. Контейнер для мякоти |



- квалифицированный специалист.
- Не пользуйтесь устройством, если фильтр поврежден.
 - Всегда отключайте устройство перед заменой аксессуаров или при перед тем, как прикасаться к подвижным деталям.
 - Прибор не предназначен для использования лицами с ограниченными физическими, чувствительными или умственными способностями или при отсутствии у них опыта или знаний, если они не находятся под контролем или не проинструктированы об использовании прибора лицом, ответственным за их безопасность. Не рекомендуется использовать устройство детям в возрасте до 14 лет.
 - Дети должны находиться под присмотром для уверенности в том, что они не играют с устройством.
 - Будьте осторожны при обращении с острыми ножами, при опорожнении емкости и во время очистки.
 - ВНИМАНИЕ:** Перед тем, как снимать блендер с основания, убедитесь, что он выключен.

Предостережения

- Не погружайте блок мотора, шнур питания или штепсельную вилку в воду или любую другую жидкость, иначе из-за влаги устройство может выйти из строя.
- Отключайте устройство от сети перед сборкой, демонтажем или очисткой.
- Не пользуйтесь устройством вне помещения.
- Соковыжималка имеет два скоростных режима. Скорость 1 предназначена для отжима мягких продуктов, таких как клубника, виноград, ананас, дыня, помидоры и др., а скорость 2 – для отжима твердых продуктов, таких как яблоки, морковь, груша и др.
- При отжиме очень мягких фруктов, добавляйте их медленно для получения максимального количества свежего сока.
- Это устройство оснащено защитной блокировкой, которая останавливает работу устройства, если кнопка фиксатора не установлена в правильное положение.
- Пейте свежавыжатый сок для получения максимального количества витаминов и питательных веществ. Сок можно сохранить дольше в холодильнике, для свежести добавьте в него несколько капель лимонного сока.
- После эксплуатации отключите

МЕРЫ ПРЕДОСТОРОЖНОСТИ

- Снимите упаковку.
- Убедитесь, что сетевое напряжение в Вашем помещении соответствует напряжению, указанному на заводской табличке устройства.
- Вымойте и ополосните все съемные детали, кроме блока мотора.
- Это хорошая соковыжималка для применения в домашнем хозяйстве.

ИНФОРМАЦИЯ ПО ТЕХНИКЕ БЕЗОПАСНОСТИ

- Держите работающую соковыжималку подальше от маленьких детей.
- Перед демонтажем, убедитесь, что мотор устройства полностью остановился.
- Если возникнет какая-либо неисправность, обратитесь в ремонтную мастерскую для проверки и ремонта.
- Во избежание опасной ситуации, пожалуйста, используйте целый шнур питания или обратитесь к поставщику/менеджеру сервисного центра для замены поврежденного шнура питания.
- Во избежание опасной ситуации, если шнур питания поврежден, его должен заменить производитель, менеджер авторизованного сервисного центра или подобный

- устройство от сети, после чего разберите его для очистки. Детали нельзя мыть в посудомоечной машине.
- Помойте все съемные детали (кроме блока мотора) в теплой воде и высушите их перед хранением. Не мойте горячей водой пластиковые детали во избежание их деформации.
- Чтобы защитить фильтр от повреждения, пожалуйста, пользуйтесь щеткой для очистки фильтра.
- Это устройство нужно хранить в прохладном и сухом месте.

КАК УСТАНАВЛИВАТЬ И СНИМАТЬ ДЕТАЛИ

- Поставьте стеклянный блендер на блок мотора. Также установите контейнер для мякоти.
- Вставьте фильтр в емкость и прижмите его как можно лучше.
- Накройте сверху крышкой.
- Зафиксируйте два блокировочных зажима с обеих сторон устройства.
- После этих шагов устройство теперь готово к эксплуатации. Подключите его к сети и включите. Если устройство нормально работает, можно начать выжимать сок.
- Чтобы разобрать устройство для очистки, выполняйте вышеуказанные шаги в обратной последовательности.
- Если Вы хотите, чтобы устройство выжимало сок из продуктов, Вам нужно очистить и помыть детали 4, 5, 6, 7, 8, 11 и установить детали 11, 12, 13, 14. Зафиксируйте два блокировочных зажима с обеих сторон устройства.

КАК ПОЛЬЗОВАТЬСЯ СОКОВЫЖИМАЛКОЙ

- Помойте фрукты и овощи, из которых будете отжимать сок (при необходимости, очистите шкуру/кожуру), порежьте их на кусочки, чтобы они прошли через подающий цилиндр.
- Установите емкость для сока или другую емкость прямо под отверстием для сока.
- Подключите устройство к сети и выберите соответствующую скорость с помощью ручки переключателя скорости.
- Положите продукты в подающий цилиндр и легко нажимайте вниз толкателем, не проталкивайте продукты пальцами. Выжатый сок будет поступать через отверстие для сока в емкость. Если контейнер для мякоти переполнен, выключите устройство и почистите его прежде, чем продолжить процесс отжима.
- После эксплуатации отключите

- устройство от сети и выключите его. Полностью очистите и помойте все детали перед хранением.
- Не пользуйтесь соковыжималкой непрерывно более 3 минут при любой загрузке.

КАК ПЕРЕМЕШИВАТЬ ПРОДУКТЫ

- Эта соковыжималка имеет защитную блокировку; если стеклянный блендер установлен неправильно, соковыжималка не будет работать.
 - Для перемешивания продуктов, установите блендер на основание, при этом будет слышен щелчок.
 - Порежьте продукты на кусочки для перемешивания их блендером и при необходимости добавьте жидкость, не превышая указанной максимальной отметки.
 - Установите маленькую крышку на крышку блендера, а крышку блендера - на стеклянную емкость. Слегка нажмите, чтобы зафиксировать ее на месте.
 - Внимание: НИКОГДА** не включайте устройство без установленной маленькой крышки и крышки блендера.
 - Проверьте, чтобы переключатель скорости был установлен в положение "P". Вставьте штепсельную вилку в соответствующую розетку.
 - Поверните переключатель скорости, чтобы включить устройство, и выберите нужную скорость (1, 2 или 3).
 - Ингредиенты можно добавлять во время работы устройства через отверстие.
 - После окончания процесса перемешивания, переведите переключатель скорости обратно в положение "P", чтобы выключить устройство.
 - Выньте штепсельную вилку из розетки.
 - Снимите стеклянный блендер с блока мотора, подняв его вверх.
- #### УСТРАНЕНИЕ НЕИСПРАВНОСТЕЙ
- Мотор не включается
 - Проверьте электропитание и переключатель скорости, восстановите электропитание.
 - Проверьте, зафиксированы ли два блокировочных зажим с обеих сторон устройства или нет.
 - Пожалуйста, обратитесь в ремонтную мастерскую, если мотор все же не включается.
 - Не пользуйтесь устройством и обратитесь в ремонтную мастерскую для проверки и ремонта, если устройство сильно шумит, вибрирует

или появился необычный запах.

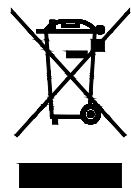
Технические характеристики

Мощность: 450 Вт
Номинальное напряжение: 220-230 В
Номинальная частота: 50 Гц
Номинальная сила тока: 2 А
Стекланный блендер: 1, 5 л
2 скоростных режима для твердых и мягких продуктов

Комплектность

СОКОВИЖИМАЛКА.....1 шт.
БЛЕНДЕР.....1 шт.
ИНСТРУКЦИЯ ПО ЭКСПЛУАТАЦИИ С
ГАРАНТИЙНЫМ ТАЛОНОМ..... 1 шт.
УПАКОВКА.....1 шт.

БЕЗОПАСНОСТЬ ДЛЯ ОКРУЖАЮЩЕЙ СРЕДЫ. УТИЛИЗАЦИЯ



Вы можете помочь в охране окружающей среды!

Пожалуйста,
соблюдайте местные
правила: передавайте
неработающее
электрическое
оборудование в
соответствующий центр
утилизации отходов.

Производитель оставляет за собой
право вносить изменения в
технические характеристики и
дизайн изделий.

UA

СОКОВИЖИМАЛКА З БЛЕНДЕРОМ

Шановний покупець!
Вітаємо Вас із придбанням виробу
торгівельної марки "Saturn". Ми
впевнені, що наші вироби будуть
вірними й надійними помічниками
у Вашому домашньому
господарстві.

**Не піддавайте пристрій різким
перепадам температур. Різка зміна
температури (наприклад,
внесення пристрою з морозу в
тепле приміщення) може
викликати конденсацію вологи
всередині пристрою та порушити
його працездатність при вмиканні.
Пристрій повинен відстоятися в
теплому приміщенні не менше ніж
1,5 години.**

**Введення пристрою в
експлуатацію після
транспортування проводити не
раніше, ніж через 1,5 години після
внесення його в приміщення.**

ДЯКУЄМО ВАМ ЗА ОБРАНУ СОКОВИЖИМАЛКУ

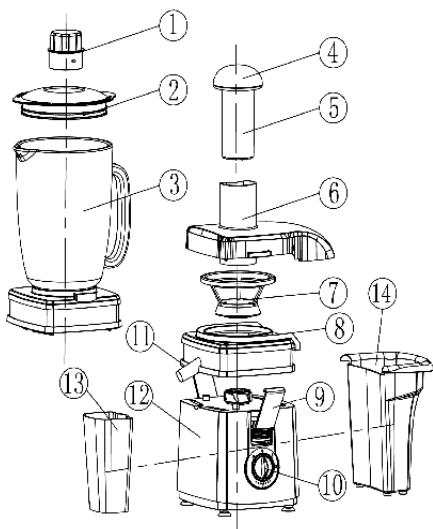
Цей пристрій використовується тільки
в побути.

ХАРАКТЕРИСТИКИ

Якісна та довговічна: з використанням
високоякісного пластику.
Відповідний до сучасних вимог дизайн
із гарним зовнішнім виглядом.
Приготування свіжих соків: сік можна
вичавити із фруктів або овочів
протягом декількох хвилин і,
автоматично відокремивши його від
м'якоти, швидко отримати свіжий сік.
Безпека: є вбудоване захисне
блокування.
Зручність: 2 швидкісних режими та
перемикання функцій.
Терка-фільтр із нержавіючої сталі:
надійність і довговічність.
Цей пристрій призначений для
віджимання соку з фруктів або овочів.

ОПИС

1. Маленька кришка
2. Кришка блендера
3. Скляний блендер
4. Кришка штовхача
5. Штовхач
6. Кришка соковижималки
7. Фільтр
8. Колектор для соку
9. Блокувальний затискач
10. Ручка перемикача швидкості
11. Отвір для соку
12. Корпус
13. Ємкість для соку
14. Контейнер для м'якоти.



ЗАПОБІЖНІ ЗАХОДИ

1. Зніміть упаковку.
2. Переконайтеся, що мережева напруга у Вашому приміщенні відповідає напрузі, зазначеній на заводській таблиці пристрою.
3. Вимийте й обполосніть всі знімні деталі, крім блоку мотора.
4. Це гарна соковижималка для застосування в домашньому господарстві.

ІНФОРМАЦІЯ З ТЕХНІКИ БЕЗПЕКИ

1. Тримайте працюючу соковижималку подалі від маленьких дітей.
2. Перед демонтажем, переконайтеся, що мотор пристрою повністю зупинився.
3. Якщо виникне яка-небудь несправність, зверніться в ремонтну майстерню для перевірки та ремонту.
4. Щоб уникнути небезпечної ситуації, будь ласка, використовуйте цілий шнур живлення або зверніться до постачальника/менеджера сервісного центру для заміни пошкодженого шнура живлення.
5. Щоб уникнути небезпечної ситуації, якщо шнур живлення пошкоджений, його повинен замінити виробник, менеджер авторизованого сервісного центру або подібний кваліфікований фахівець.
6. Не користуйтеся пристроєм, якщо фільтр пошкоджений.
7. Завжди відключайте пристрій перед заміною аксесуарів або при перед тим, як торкатися рухомих деталей.
8. Прилад не призначений для використання особами з обмеженими фізичними, чуттєвими або розумовими здібностями або при відсутності в них досвіду або знань, якщо вони не перебувають під контролем або не проінструктовані про використання приладу особою, відповідальною за їх безпеку. Не рекомендується використовувати пристрій дітям віком до 14 років.
9. Діти повинні знаходитися під наглядом для впевненості в тому, що вони не граються із пристроєм.
10. Будьте обережні при поводженні з гострими ножами, при спорожнюванні ємкості та під час очищення.
12. **УВАГА:** Перед тим, як знімати блендер з основи, переконайтеся, що він вимкнений.

Застереження

1. Не занурюйте блок мотора, шнур живлення або штепсельну вилку у воду або будь-яку іншу рідину, інакше через вологу пристрій може вийти з

ладу.

2. Відключайте пристрій від мережі перед складанням, демонтажем або очищенням.
3. Не користуйтеся пристроєм поза приміщенням.
4. Соковижималка має два швидкісних режими. Швидкість 1 призначена для віджиму м'яких продуктів, таких як полуниця, виноград, ананас, диня, помідори та ін., а швидкість 2 – для віджиму твердих продуктів, таких як яблука, морква, груша та ін.
5. Під час віджиму дуже м'яких фруктів, додавайте їх повільно для отримання максимальної кількості свіжого соку.
6. Цей пристрій оснащений захисним блокуванням, яке припиняє роботу пристрою, якщо кнопка фіксатора не встановлена в правильне положення.
7. Пийте свіжо видавлений сік для отримання максимальної кількості вітамінів і поживних речовин. Сік можна зберегти довше в холодильнику, якщо свіжості додасте в нього кілька крапель лимонного соку.
8. Після експлуатації відключіть пристрій від мережі, після чого розберіть його для очищення. Деталі не можна мити в посудомийній машині.
9. Помийте всі знімні деталі (крім блоку мотора) у теплій воді та висушіть їх перед зберіганням. Не мийте гарячою водою пластикові деталі, щоб запобігти їх деформації.
10. Щоб захистити фільтр від пошкодження, будь ласка, користуйтеся щіткою для очищення фільтра.
11. Цей пристрій потрібно зберігати в прохолодному та сухому місці.

ЯК УСТАНОВЛЮВАТИ ТА ЗНІМАТИ ДЕТАЛІ

1. Поставте скляний блендер на блок мотора. Також встановіть контейнер для м'якоти.
2. Вставте фільтр у ємкість і притисніть його якнайкраще.
3. Накрийте зверху кришкою.
4. Зафіксуйте два блокувальних затискача з обох сторін пристрою.
5. Після цих кроків пристрій тепер готовий до експлуатації. Підключіть його до мережі та увімкніть. Якщо пристрій нормально працює, можна почати віджимати сік.
6. Щоб розібрати пристрій для очищення, виконуйте вищевказані кроки у зворотній послідовності.
7. Якщо Ви хочете, щоб пристрій вижимав сік із продуктів, Вам потрібно очистити та помити деталі 4, 5, 6, 7, 8,

11 і встановити деталі 11, 12, 13, 14. Зафіксуйте два блокувальних затискача з обох сторін пристрою.

ЯК КОРИСТУВАТИСЯ СОКОВИЖИМАЛКОЮ

1. Помийте фрукти та овочі, з яких будете віджимати сік (при необхідності, очистіть шкірку), поріжте їх на шматочки, щоб вони пройшли через подаючий циліндр.
2. Встановіть ємкість для соку або іншу ємкість прямо під отвором для соку.
3. Підключіть пристрій до мережі та виберіть відповідну швидкість за допомогою ручки перемикача швидкості.
4. Покладіть продукти в подаючий циліндр і легко натискайте вниз штовхачем, не прошовуйте продукти пальцями. Вижатий сік буде надходити через отвір для соку в ємкість. Якщо контейнер для м'якоти переповнений, вимкніть пристрій і почистіть його перш, ніж продовжити процес віджиму.
5. Після експлуатації відключіть пристрій від мережі та вимкніть його. Повністю очистіть і помийте всі деталі перед зберіганням.
6. Не користуйтеся соковижималкою безперервно більше 3 хвилин при будь-якому завантаженні.

ЯК ПЕРЕМІШУВАТИ ПРОДУКТИ

1. Ця соковижималка має захисне блокування; якщо скляний блендер встановлений неправильно, соковижималка не буде працювати.
2. Для перемішування продуктів, встановіть блендер на основу, при цьому буде чути клацання.
3. Поріжте продукти на шматочки для перемішування їх блендером і при необхідності додайте рідину, не перевищуючи зазначеної максимальної позначки.
4. Встановіть маленьку кришку на кришку блендера, а кришку блендера - на скляну ємкість. Трохи натисніть, щоб зафіксувати її на місці.
5. **Увага: НІКОЛИ** не вмикайте пристрій без встановленої маленької кришки та кришки блендера.
6. Перевірте, щоб перемикач швидкості був встановлений у положення "P". Вставте штепсельну вилку у відповідну розетку.
7. Поверніть перемикач швидкості, щоб увімкнути пристрій, і виберіть потрібну швидкість (1, 2 або 3).
12. Інгредієнти можна додавати під час роботи пристрою через отвір.
13. Після закінчення процесу перемішування, переведіть перемикач

швидкості назад у положення "P", щоб вимкнути пристрій.
14. Вийміть штепсельну вилку з розетки.
15. Зніміть скляний блендер з блоку мотора, піднявши його вгору.

УСУНЕННЯ НЕСПРАВНОСТЕЙ

1. Мотор не вмикається.
 - Перевірте електроживлення та перемикач швидкості, відновіть електроживлення.
 - Перевірте, зафіксовані два блокувальні затискачі з обох сторін пристрою чи ні.
 - Будь ласка, зверніться в ремонтну майстерню, якщо мотор все ж таки не вмикається.
2. Не користуйтеся пристроєм і зверніться в ремонтну майстерню для перевірки та ремонту, якщо пристрій сильно шумить, вібрає або з'явився запах.

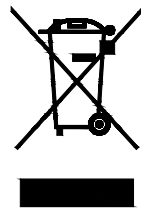
Технічні характеристики

Потужність: 450 Вт
Номинальна напруга: 220-230 В
Номинальна частота: 50 Гц
Номинальна сила струму: 2 А
Скляний блендер: 1, 5 л
2 швидкісних режими для твердих і м'яких продуктів

Комплектність

СОКОВИЖИМАЛКА.....1 шт.
БЛЕНДЕР..... 1 шт.
ІНСТРУКЦІЯ З ЕКСПЛУАТАЦІЇ З
ГАРАНТІЙНИМ ТАЛОНОМ.....1 шт.
УПАКОВКА.....1 шт.

БЕЗПЕЧНЕ ДЛЯ НАВКОЛИШНЬОГО СЕРЕДОВИЩА ВИДАЛЕННЯ



Ви можете допомогти в охороні навколишнього середовища!

Будьте люб'язні, дотримуйтесь місцевих правил: передавайте непрацююче електричне обладнання у відповідний центр

видалення відходів.

Виробник залишає за собою право вносити зміни в технічні характеристики й дизайн виробів.

Saturn®

INTERNATIONAL MANUFACTURER'S
WARRANTY

MEZINÁRODNÍ ZÁRUKA

INTERNATIONAL MANUFACTURER'S WARRANTY

The Warranty is provided for the period of 2 years or more if the Law on User Right of the country where the appliance was bought provides for a greater minimum warranty period.

All terms of warranty comply with to the Law on Protection of the Consumer Rights and are governed by the legislation of the country where the product was bought.

The warranty and free of charge repair are provided in any country where the product is delivered to by Saturn Home Appliances or authorized representative thereof, and where no restriction of import or other legal provisions interfere with rendering of warranty services and free of charge repair.

Cases uncovered by the warranty and free of charge repair:

1. Guarantee coupon is filled in improperly.
2. The product has become inoperable because of the Buyer's non-observance of the service regulations indicated in the instruction.
3. The product was used for professional, commercial or industrial purposes (except for the models, specially intended for this purpose that is indicated in the instruction).
4. The product has external mechanical damage or damage caused by penetration of the liquid inside, dust, insects and other foreign objects.
5. The product has damages caused by non-observance of the rules of power supply from batteries, mains or accumulators.
6. The product was exposed to opening, repair or modification of design by the persons, unauthorized to repair; independent cleaning of internal mechanisms etc. was made.
7. The product has natural wear of parts with limited service life, expendables etc.
8. The product has deposits of scale inside or outside of fire-bar elements, irrespective of used water quality.
9. The product has damages caused by effect of high (low) temperatures or fire on non-heat resistant parts of the product.
10. The product has damages of accessories and nozzles which are included into the complete set of product shipment (filters, grids, bags, flasks, cups, covers, knives, sealing rings, graters, disks, plates, tubes, hoses, brushes, and also power cords, headphone cords etc.).

On the warranty service and repair, please contact the authorized service centers of Saturn Home Appliances.

MEZINÁRODNÍ ZÁRUKA

Záruka se poskytuje na dobu 2 roky. V případě že Zákon na ochranu spotřebitele dané země nařizuje delší dobu, prodlužuje se záruka na tuto dobu.

Veškeré záruční podmínky odpovídají Zákonu o ochraně práv uživatelů a jsou řízené zákonodárstvím státu, kde byl výrobek koupen.

Záruka a bezplatná oprava se poskytují v každém státě, kam jsou výrobky dodané společností „Saturn Home Appliances“ nebo jejím zplnomocněným zástupcem a kde nejsou žádná omezení na dovoz nebo jiné právní předpisy omezující poskytnutí záručního servisu a bezplatné opravy.

Případy, na které se záruka a bezplatná oprava nevztahují

1. Záruční list je vyplněn nesprávně.
2. Výrobek byl poškozen kvůli tomu, že zákazník nesplnil pravidla použití, která jsou uvedena v návodu.
3. Výrobek byl používán k profesionálním, komerčním nebo průmyslovým cílům (kromě modelů speciálně určených pro tyto cíle, což je uvedeno v návodu).
4. Výrobek má vnější mechanická poškození nebo poškození, vyvolaná tím, že se dovnitř dostala tekutina, prach, hmyz a jiné cizí předměty.
5. Výrobek má poškození, která jsou vyvolaná nesplněním pravidel napájení od baterií, sítě nebo akumulátorů.
6. Výrobek rozebírali, opravovali nebo měnili jeho konstrukci lidé, kteří nebyli zplnomocněni k opravě, bylo provedeno samostatné čištění vnitřních mechanismů a pod.
7. Výrobek má přirozené opotřebování dílů s omezenou dobou použití, spotřebních materiálů atd.
8. Výrobek má vrstvu usazeniny uvnitř nebo zvenku termoelektrických ohříváčů, bez ohledu na kvalitu používané vody.
9. Výrobek má poškození, která jsou vyvolaná působením vysokých (nízkých) teplot nebo ohně na termostabilní části výrobku.
10. Výrobek má poškozené příslušenství a nástavce, které jsou dodané spolu s výrobkem (filtry, sítky, sáčky, baňky, mísy, víka, nože, šlehače, struhadla, kotouče, talíře, trubky, hadice, kartáče a také síťové šňůry, sluchátkové šňůry atd.).

V otázkách záručního servisu a oprav se obraťte na autorizovaná servisní střediska společnosti "Saturn Home Appliances".

МЕЖДУНАРОДНЫЕ ГАРАНТИЙНЫЕ ОБЯЗАТЕЛЬСТВА

Гарантия на изделие предоставляется на срок 2 года или более в случае, если Законом о защите прав потребителей страны, в которой было приобретено изделие, предусмотрен больший минимальный срок гарантии.

Все условия гарантии соответствуют Закону о защите прав потребителей и регулируются законодательством страны, в которой приобретено изделие. Гарантия и бесплатный ремонт предоставляются в любой стране, в которую изделие поставляется компанией «Saturn Home Appliances» или ее уполномоченным представителем, и где никакие ограничения по импорту или другие правовые положения не препятствуют предоставлению гарантийного обслуживания и бесплатного ремонта.

Случаи, на которые гарантия и бесплатный ремонт не распространяются:

1. Гарантийный талон заполнен неправильно.
2. Изделие вышло из строя из-за несоблюдения Покупателем правил эксплуатации, указанных в инструкции.
3. Изделие использовалось в профессиональных, коммерческих или промышленных целях (кроме специально предназначенных для этого моделей, о чем указано в инструкции).
4. Изделие имеет внешние механические повреждения или повреждения, вызванные попаданием внутрь жидкости, пыли, насекомых и др. посторонних предметов.

5. Изделие имеет повреждения, вызванные несоблюдением правил питания от батарей, сети или аккумуляторов.
6. Изделие подвергалось вскрытию, ремонту или изменению конструкции лицами, не уполномоченными на ремонт; производилась самостоятельная чистка внутренних механизмов и т.д.
7. Изделие имеет естественный износ частей с ограниченным сроком службы, расходных материалов и т.д.
8. Изделие имеет отложение накипи внутри или снаружи ТЭНов, независимо от качества используемой воды.
9. Изделие имеет повреждения, вызванные воздействием высоких (низких) температур или огня на нетермостойкие части изделия.
10. Изделие имеет повреждения принадлежностей и насадок, входящих в комплект поставки изделия (фильтров, сеток, мешков, колб, чаш, крышек, ножей, венчиков, терок, дисков, тарелок, трубок, шлангов, щеток, а также сетевых шнуров, шнуров наушников и т.д.).

**По вопросам гарантийного обслуживания и ремонта обращайтесь
в специализированные сервисные центры
фирмы «Saturn Home Appliances».**

№	ГОРОД	АСЦ	АДРЕС	ТЕЛЕФОН
1	Архангельск	ИП Березин И.В.	ул. Дзержинского, 6	(8182) 29-00-04
2	Барнаул	Диод	ул. Пролетарская, 113	(3852)63-59-88, 63-94-02
3	Брянск	Сарта	ул. Пересвета, 1А	(4832) 41-56-71
4	Владимир	Электрон-Сервис	ул. Ново-Ямская, 73	(4922) 24-08-19, 37-07-22
5	Владивосток	СЦ «В-Лазер»	ул. Гоголя, 4	(4232) 45-94-43
6	Воронеж	Орбита-сервис	ул. Донбасская, 1	(4732) 52-05-44, 77-43-97, 77-43-29
7	Вологда	СЦ "Вологда" (ИП Мыльников И.В.)	ул. Новгородская, 7	(8172) 52-19-19
8	Екатеринбург	Кардинал-Техноплюс	ул. Бебеля, 116	(343)245-73-06, 245-73-28, 229-96-15
9	Иваново	Спектр-Сервис	ул. Дзержинского, 45-6	(4932) 33-51-85, 33-52-36
10	Ижевск	Аргус-Сервис	ул. Горького, 76	(3412) 30-79-79, 30-83-07
11	Ижевск	Гарант-Сервис	ул. Ленина, 146, ул. Новостроитель-ная 33, пр-т К. Маркса, 395	(3412) 43-70-40
12	Иркутск	«Мастер» ИП Соколов А.В.	ул. Рабочего Штаба, 31	(3952)65-04-95
13	Иркутск	Евросервис ИП Фехретдинов А.Г.	ул. Лермонтова, 281	(3952)51-15-24

14	Казань	Стандарт сервис	ул. Журналистов, 54а.	(843) 273-21-25
15	Калуга	Электрон-Сервис	ул. Московская, 84	(4842)74-72-75, 55-50-70
16	Киров	Экран-Сервис	ул. Некрасова, 42	(8332)54-21-56, 54-21-01
17	Комсомольск-на-Амуре	Циклон	Магистральное, ш.17-1	(4217)52-10-90
18	Краснодар	ИП Ульянов	ул. Сормовская, 12	(861) 234-40-73
19	Кострома	Кристалл Сервис Быт (ИП Молодкин В.Л.)	ул. Федосеева, 22 а	(4942) 51-80-73, 30-01-07
20	Курск	ИП Тарасова «Маяк»	ул. Сумская, 37Б	(4712) 35-04-91, 50-85-90
21	Краснодар	ИП Ульянов	ул. Сормовская, 12	(861) 234-40-73
22	Красноярск	Электроальянс	пр-т. Свободный, 53, ул. Затонская, 32	(3912) 44-14-22, 35-52-78, 51-14-04
23	Краснокаменск	ООО ЦБТ «Спектр»	4 а мкр. Д.Б. «Новинка»	(30245)4-32-91, 4-50-71
24	Магадан	«Центрвидео-сервис»	пр-т К.Маркса, 33-15	(4132) 62-33-22,
25	Мурманск	Максимум	Северный проезд, 16-1А	(8152)26-14-67
26	Москва	Фазис Орбита Сервис	ул. Летчика Бабушкина, д. 39, корп. 3	(495) 184-20-18, 472-51-95
27	Находка	ИП Смоленский Г.В.	ул. Павлова, д.11	(4236)69-78-67
28	Нижний Новгород	Ниском	ул. Пятигорская, 4А	(8312) 65-02-03, 28-03-36
29	Нижний Новгород	ООО «Чайка»	Московское шоссе, д.105	(8312) 41-62-34, 41-25-24
30	Новокузнецк	«Сибинтех»	ул. Бугарева, 19	(3843) 33-07-35, 33-37-35
31	Новосибирск	Техносервис	ул. Большевикская, 123	(383) 212-01-84
32	Новосибирск	Сибирский Сервис	ул. Котовского, 10/1	(383) 292-47-12, 355-55-60
33	Новосибирск	СибТэкс	ул. Панфиловцев, 53	(383) 211-73-38, 212-82-71
34	Омск	«Домотехника-сервис»	ул. Лермонтова, 194	(3812)36-74-01, 32-43-24
35	Пенза	ИП Живанкина А.Н. Партнер-Техника	ул.Перспектив-ная д.1	(8412)37-93-81, 37-93-84
36	Пермь	Кама Электроникс	ул. Данщина, 5	(3422) 18-18-86
37	Петрозаводск	«Сервисный центр «Квант»	ул. Ричагина, 25	(8142) 79-62-40
38	Петрозаводск	«Альфа-Сервис Плюс»	наб. Гюллинга, 13	(8142)63-63-20, 63-20-04

39	Пятигорск	Люкс-Сервис (ИП Асцатурян Г.Р.)	ул. Фучика, 21	(8793) 32-68-80
40	Рыбинск	Рембыттехника	ул. Горького, д.2	(4855)28-96-08
41	Рязань	Волна	пр. Яблочкова, 6, оф. 601	(4912) 44-56-51, 24-04-25
42	Самара	Техно-Доктор	ул.Товарная, 7К	(846)276-84-48, 276-84-83
43	Санкт-Петербург	«РТП Евросервис»	пр.Обуховской обороны, 197	(812)600-11-97, 362-82-38
44	Санкт-Петербург	Триод	пр. Стачек д.8а, Заневский пр.15	(812)785-27-65, 325-07-96
45	Саратов	АИСТ-96	ул. Соколовая, 320А	(8452) 51-41-99
46	Северодвинск	ИП Березин И.В.	ул.К.Маркса, 48	(8184)52-97-30, 52-29-42
47	Серпухов	Рембыттехника	ул. Химиков, д.2	(827)72-91-55
48	Сургут	Трейд-Сервис	Комсомольский пр-т 31, ул. Мечникова,10	(3462)34-51-71, 34-34-64
49	Тамбов	БВС -2000	ул. Пионерская, 24	(4752) 75-17-18, 75-90-90
50	Тольятти	Волга-Техника-Сервис	б-р 50-летия Октября, 26. Приморский б-р, д.43	(8482) 50-05-67, 36-17-36
51	Томск	Экстрем-2	пр-т Кирова, 58	(3822) 56-23-35, 48-08-80
52	Тула	Орбита-Центр	ул. Волнянского 3, оф.29	(4872) 35-77-68
53	Тюмень	Пульсар	ул. Республики 169, ул. Первомайская 6	(3452) 75-95-08, 28-85-69, 75-90-21
54	Чебоксары	Телерадио-сервис	ул. Гагарина д.1кор.1, ул. Яковлева 6, ул. Энтузиастов 23, ул. Университетская 27	(8352)62-31-49, 62-15-63, 55-15-42, 63-20-98
55	Ярославль	Каскад	ул Б.Октябрьская д.28, ул. Старая Костромская 1А	(4852) 30-78-87, 45-50-16
56	Ярославль	АЮМ-Сервис	пр.Толбухина,28	(4852)72-87-00, 98-39-76

UA

МІЖНАРОДНІ ГАРАНТІЙНІ ЗОБОВ'ЯЗАННЯ

Гарантія на виріб надається на термін 2 роки чи більше у випадку, якщо Законом про захист прав споживачів країни, в якій був придбаний виріб, передбачений більший мінімальний термін гарантії.

Всі умови гарантії відповідають Закону про захист прав споживачів і регулюються законодавством країни, у якій придбано виріб.

Гарантія і безкоштовний ремонт надаються в будь-якій країні, у яку виріб поставляється компанією «Saturn Home Appliances» чи її уповноваженим представником, і де ніякі обмеження по імпорту чи інші правові положення не перешкоджають наданню гарантійного обслуговування і безкоштовного ремонту.

Випадки, на які гарантія і безкоштовний ремонт не поширюються:

1. Гарантійний талон заповнений неправильно.
2. Виріб вийшов з ладу через недотримання Покупцем правил експлуатації, зазначених в інструкції.
3. Виріб використовувався в професійних, комерційних чи промислових цілях (крім спеціально призначених для цих моделей, про що зазначене в інструкції).
4. Виріб має зовнішні механічні чи ушкодження, викликані влученням усередину рідини, пилу, комах і інших сторонніх предметів.
5. Виріб має ушкодження, викликані недотриманням правил живлення від батарей, мережі чи акумуляторів.
6. Виріб піддавався розкриттю, ремонту чи зміні конструкції особами, не уповноваженими на ремонт; проводилося самостійне чищення внутрішніх механізмів тощо.
7. Виріб має природний знос частин з обмеженим терміном служби, видаткових матеріалів і т.д.
8. Виріб має відкладення накипу усередині чи зовні ТЕНів, незалежно від якості використовуваної води.
9. Виріб має ушкодження, чи ушкодження, викликані впливом високих (низьких) температур чи вогню на нетермостійкі частини виробу.
10. Виріб має ушкодження приладдя та насадок, що входять у комплект постачання виробу (фільтрів, сіток, мішків, колб, чаш, кришок, ножів, вінчиків, терток, дисків, тарілок, трубок, шлангів, щіток, а також мережних шнурів, шнурів навушників тощо).

3 питань гарантійного обслуговування і ремонту звертайтеся у спеціалізовані сервісні центри фірми «Saturn Home Appliances».

№ п.п	Адреса	Назва сервісного центру	Телефон	Категорія ремонтів		
				аудіо / відео	побутова техніка	кондиціонери
1	Алчевськ, вул. Гагаріна, 36	Hi-Fi (Кіслов)	(064)424-89-50	+	+	+
2	Біла Церква вул. Карбишева, 49	Еконіка-Сервіс	(04563) 633-19	-	+	-
3	Біла Церква, бул.50- років Перемоги, 82	Маяк-Сервіс	(045) 63-68-413	+	+	+
4	Бердичів, вул. Леніна, 57	ЄВРОСЕРВІС	(041) 43-406-36	+	+	-
5	Берегове, Закарпатська обл. вул. І.	ПП "Пруніца"	(0314 1) 43-432	+	+	+

	Франка, 43					
6	Васильків вул Гагаріна, 3, оф. 8	АМАТІ- СЕРВІС	(044) 332-01- 67	+	+	+
7	Вінниця, пр-т Космонавтів, 42	Гарант- Сервіс (Екран- Сервіс)	(0432) 46-50- 01	+	+	-
8	Вінниця, вул. Келецька, 61-А	ЛОТОС	(0432) 61-95- 73	+	+	+
9	Вінниця, пр-т. Юності, 16	Скормаг- Сервіс (Вінниця)	(0432)-464393; (0432)-468213	+	+	+
10	Вінниця, пров. Щорса, 3а	Базелюк	(0432)-64-24- 57,факс: (0432) 64-26- 22	+	+	+
11	Вінниця, вул. Порики, 1	Фахівець	(0432) 509-191, 579-191	+	+	+
12	Дніпропетровськ, вул. Ленінградська, 68, 1 корпус, к. 420	Москаленко Т.Н.	(0562) 337-574	+	+	+
13	Дніпро- петровськ, вул. Набережна ім. Леніна, 17 оф.130	Дінек- Сервіс	(056) 778-63- 25 (28)	+	+	+
14	Дніпро- петровськ, вул. Кірова, 59	ЛОТОС	(0562) 35-04- 09	+	+	+
15	Дніпро- петровськ, вул. Набережна Перемоги, 118	ЛОТОС	(0562) 67-60- 44	+	+	+
16	Дніпро- петровськ, вул. Коротка, 41 А р-н Індустріальний	СЦ Універсал (Кабан)	(056)-790-04- 60	+	+	+
17	Дніпропетровськ, вул. Краснопільська, 9	Рамус	(068)851-33-33	+	+	+
18	Донецьк, пр-т Полеглих комунарів, 188	Техносервіс (Яновская)	(062) 345-06- 07	+	+	+
19	Донецьк, вул. Собінова, 129а	Сатурн- Донецьк	(062) 349-26- 81	+	+	+

20	Донецьк, вул. Жмури, 1	СЦ Схід- Сервіс (Конуркин)	(062) 302-75- 69	+	+	+
21	Житомир, вул. Львівська, 8	Тандем- сервіс СПД"Ващук"	(0412) 471-568	+	+	-
22	Житомир, вул. Домбровського, 24	СЦ Коваль (Євросервіс)	(0412) 47-07- 42, 42-11-53	+	+	-
23	Запоріжжя, вул. Правди, 50	Ремпобут- сервіс	(061) 220-97- 65 (64)	+	+	+
24	Запоріжжя, вул. Гоголя, 175	ЛОТОС	(061) 701-65- 96	+	+	+
25	Запоріжжя, вул. Держинського, 83	Електротех- ніка ЧП	(061)212-03-03	+	+	+
26	Івано- Франківськ, вул. Нова 19 а	Бриз ЛТД	(0342)559-525, 750-777	+	+	+
27	Івано- Франківськ, вул. Вовчинецька, 223	ЛОТОС	(0342) 75-60- 40	+	+	+
28	Іллічівськ, вул. Транспортна, 9	Сатурн- Одеса	(048) 734-71- 90	+	+	+
29	Ірпінь, вул. Пролетарська, 76	Валерія	(04597) 551-62	+	+	-
30	Канів, вул. Леніна, 161, (Черкаська обл.)	Сатурн- Магніт	(04736) 629-49	+	+	+
31	Київ, вул. Ново- костянтинівська 1 б	Сатурн-ТВ	(044) 591-11-90	+	+	+
32	Київ, вул. Лугова, 1а	ЧП "Огеєнко"	(044) 4269198	+	+	-
33	Київ, вул. Бориспільська, 9 корп. 57	АМАТІ- СЕРВІС	(044) 369-5001 (063) 486-6999	+	+	+
34	Константинівка, вул. Безнощенко, 10	Гармаш (СЦ)	(06272) 2-62- 23, (050) 279-68-16	+	+	+

35	Кіровоград, вул. Луначарського, 1в	ЧП "Денисенко"	(0522) 301-456	+	+	+
36	Кіровоград, вул. Короленко,2	ЛОТОС	(0522) 35-79- 23	+	+	+
37	Кіровоград, вул. Колгоспна, 98	Північ- Сервіс (Лужков)	(0522) 270- 345,349-585	+	+	+
38	Коломия, вул. Привокзальна, 13	Бриз ЛТД	(097) 264-21- 67, 776-67-70	+	+	+
39	Конотоп, пр-т. Леніна, 11	ЧП "Олексій"	(05447) 61-356	+	+	+
40	Коростень, вул. Крупська 3, оф. 5	ЧП "Бондар"	(04142) 5-05- 04	+	+	+
41	Краматорськ, вул. Бикова, 15-106	Ісламов Р.Р.	(06264) 5-93- 89	+	+	+
42	Краматорськ, вул. Шкільна, 7	Технолюкс СЦ	(050) 526-06- 68	+	+	+
43	Кременчук, вул. Радянська, 44, оф. 1	ЕкоСан (ФОП Юдін)	(05366) 39-192	+	+	-
44	Кременчук, вул. Переяслівська, 55А	СЦ Шамрай	(0536) 74-72- 10, 74-71-81	+	+	+
45	Кривий Ріг, пр-т Гагаріна, 42	Євросервіс	(056) 401-33- 56, 404-00-80, 474-61-03	+	+	+
46	Кривий Ріг, вул. Косіора, 64/7	ЛОТОС	(0564) 40-07- 79	+	+	+
47	Кривий Ріг, вул. Революційна, 73	ТОВ "Ягуар" фокстрот	(056) 440-07- 64	+	+	+
48	Лубни, вул. Радянська, 81	СЦ Яценко	(050) 214-91- 73; (066) 017- 02-03	+	+	+
49	Луганськ, вул. Дніпровська, 49а	Сатурн- Луганськ	(0642) 505-783	+	+	+
50	Луганськ, вул. Ломоносова, 96ж	Східний	(0642) 494-217, 33-11-86	+	+	+

51	Луцьк, вул. Федорова, 3	Остапович (БАС)	(0332) 78-05- 91	+	+	+
52	Львів, вул. Підголюско, 15а	Крупс	(032) 244-53- 44	+	+	+
53	Львів, вул. Стривька, 35	ЧП "Грушецький"	(032) 2973631	+	+	+
54	Львів, вул. Червоної Калини, 109	Потапенко СЦ Шанс	(032) 247-14- 99	+	+	+
55	Львів, вул. Володимира Великого, 2	Потапенко СЦ Шанс	(032) 247-14- 99	+	+	+
56	Львів, вул. Б. Хмельницького, 116	ТОВ "Рестор- Сервіс"	(032) 245-80- 52	+	+	-
57	Львів, вул. Шараневича, 28	РО Сімпекс	(032) 239-51- 52 (032) 239- 55-77,295-50- 28, 295-50-29	+	+	+
58	Львів, вул. Курмановича , 9	ТОВ "Міленіум"	032-267-63-26	+	+	-
59	Могилів- Подільський, вул. Дністровська, 2	Скормаг- Сервіс (Могилів- По- дільський)	04337- 64847;0432- 468213	+	+	+
60	Мукачеве, вул. Кооперативна, 46	Віком	(03131)37-337, 37-336	+	+	-
61	Маріуполь, бул. 50 років Жовтня, 32/18	ЛОТОС	(0629) 41-06- 50	+	+	+
62	Маріуполь, пр-кт Металургів, 227	СЦ "Реал- Сервіс" (Озеров)	(0629) 473-000	+	+	+
63	Миколаїв, вул. Чкалова, 33,	ТСЦ "Аладін" (Муленко)	(0512) 580-555	+	+	+
64	Миколаїв, Внутрікварталь ний проїзд, 2	ЛОТОС	(0512) 58-06- 47	+	+	+
65	Миколаїв, вул. Леніна,177 А	Миколаїв (Фокстрот)	(0512) 55-29- 04	+	+	+

66	Нікополь, вул. Гагаріна, 62 А	Ніка-Сервіс (Джепа) Імпорттехно-сервіс	(05662) 22-488, (097) 402-71-95	+	+	-
67	Нікополь, вул. Шевченко, 97, оф 2	ТОВ "Прем'єр-Сервіс" (Глотов)	(05662) 4-15-03	+	+	-
68	Новоград-Волинський, вул. Вокзальна, 38	СПД "Кожедуб"	(041)4152010	+	+	-
69	Одеса, вул. Новосільського 66 (пров. Топольського 2)	Ремус	048-7317704; 7317703;	+	+	+
70	Одеса, вул. Б. Хмельницького, 55	ПП"Кушнір"	(048) 715-10-25, (0482) 39-06-18	+	+	+
71	Павлоград, вул. Шевченко, 67	"Інтерсервіс" (Шульга)	8(05632) 6-15-54, (05632) 6-23-42	+	+	-
72	Полтава, вул. Алмазна 14	ЛОТОС	(0532) 69-42-62	+	+	+
73	Полтава вул Зеньківська 21	АМАТІ-СЕРВІС	(0532) 69-09-46 (093)562-81-25	+	+	+
74	Полтава, вул. Пролетарська, 22	Промелектроніка	(0532)57-21-64, 57-21-66	+	+	+
75	Прилуки, Київська, 371-А	АМАТІ-СЕРВІС	(04637)53-982 (093)753-38-28	+	+	+
76	Прилуки, вул. Борців Революції, 101/1	ЧП Костюченко	(046) 3738595	+	+	+
77	Рівне, вул. Тиха, 12	Електроніка-Сервіс	(0362) 26-67-53,26-65-85	+	+	-
78	Саки, вул. Кузнецова, 14	Техновеліс СЦ	(065)632-21-83, (050) 904-57-17	+	+	+
79	Севастополь, вул. Пожарова, буд. 26Б	Діадема СЦ	(0692) 55-56-43, 45-36-99	+	+	+
80	Севєродонецьк, вул. Федоренко 20а	СЦ "Електронні системи"	(0645) 702514, (06452) 4-43-85, 4-51-83	+	+	+

81	Сімферополь, вул. Ковильна, 72	Телемір-сервіс	(0652)-69-07-78	+	+	+
82	Сімферополь, вул. Некрасова 17/1	ТОВ "НК-Центр"	(0652) 522-771	+	+	+
83	Сміла, вул. Мічуріна, 32	Ласк-Сервіс	(04733)-46-182	+	+	-
84	Стаханов, вул. Кірова, 15 (Луганська обл.)	Альбіт	(06444)40289	+	+	+
85	Стрий, вул. Шевченка 171Б/10	Телерадіо-сервіс	(245) 53-136	+	+	+
86	Нова Каховка, вул. Заводська 38	Стародубець А.В.	(055) 497-26-17	+	+	-
87	Суми, вул. Білопольське шосе, 19	Панченко	(0542) 705-296	+	+	-
88	Суми, вул. Кооперативна, 17	SLT-Service (Думанчук)	(0542) 78-10-13	+	+	+
89	Тернопіль, вул. Чалдаєва, 2	СПД "Самуляк"	(0352) 26-30-13, 23-17-97	+	+	-
90	Умань, вул. Ленінградської Іскри 1/24	"Електрон-Сервіс" ФЛП Баландін І.Ю.	(047) 44-46-614,(047) 44-46-134	+	+	+
91	Ужгород, вул. Гагаріна, 101	Міленіум	(0312) 661-297	+	+	+
92	Харків, вул. Бакуліна, 12	Комтех	(057) 717-13-39, 702-16-20	+	+	+
93	Харків, вул. Полтавський шлях, 3	Тевяшов (Каскад)	(057) 734-97-24, 712-51-81	+	+	-
94	Харків, вул. Фонвізіна, 18	ЧП "Саванов"	(096) 595-37-46	+	+	+
95	Харків, вул. Вернадського, 2	Осьмачко А.Н.	(057) 758-10-39; 758-10-40	+	+	+
96	Хуст, вул. Пирогова, 1а	РТА Хуст ПМ Ком'яті	(03142) 42-258	+	+	+

97	Херсон, вул. Лавринева 5	ТТЦ Електроніка	(0552) 29-60- 42	+	+	+
98	Херсон, вул. Карбишева, 28а	ЛОТОС	(0552) 43-40- 33	+	+	+
99	Херсон, вул. Леніна, 35	ЧП Команди	(0552) 420-235	-	-	+
100	Хмельницький, вул. Львівське шоше, 10/1	Орбіта- Ікстал	(0382) 723-241, 723-240	+	+	+
101	Черкаси, вул. Енгельса, 71	Радіоімпульс	(0472) 435-389	+	+	+
102	Черкаси, вул. Громова, 146, оф.102	СЦ "Техно- холод"	(0472) 563-478, 500-354, (096) 505-63-63	+	+	+
103	Чернігів, вул. 77-ої Гвардійської дивізії, 1	Вена	(0462) 601585	+	+	+
104	Чернігів, пр-т. Миру, 80	Лагрос	(0462) 724-872, 724-949	+	+	-
105	Чернівці, вул. Політаєва, 6Д	Калмиків (ПРУТ)	(0372) 90-81- 89	+	+	+
106	Чернівці, вул. Лук'яна Кобиліці, 105 (вхід знадвору)	Блошко	(0372) 55-48- 69,90-13-11	+	+	+
107	Чернівці, вул. Головна, 265	СЦ Гринчук (Фокстрот)	(0372) 58-43- 01	+	+	+
108	Шостка, вул. Робоча, 5	Берізка	(05449) 40-707	+	+	-
109	Ялта, вул. Жадановського, 3	СЦ "АВІ- Електро- нікс"	(050)373-73-71	+	+	+
110	Ялта, вул. Дзержинського, 5	Телемір- сервіс (маг.)	(050) 324-43- 01	+	+	-

GB

WARRANTY COUPON

**When purchasing the product,
please require its checking before you;
BE SURE
that the goods sold to you, are functional and complete
and that the warranty coupon is filled in correctly.**

This warranty coupon confirms the absence of any defects in the product you purchased and provides for free of charge repair of the product failed through the fault of the manufacturer throughout the period of warranty service and free of charge repair.

Failing the presentation of this coupon, in case of its improper filling in, infringement of factory seals (if any), and also in cases indicated in the warranty obligations, the claims are not accepted, and no warranty service and free of charge repair is made! The warranty coupon is valid only in the original copy with the stamp of trading organization, signature of the seller, date of sale and signature of the buyer.

CZ

**ZÁRUČNÍ LIST
Při koupi výrobku
žádejte o jeho vyzkoušení ve Vaší přítomnosti,
PŘESVĚDČTE SE,**

**že Vám prodaný výrobek je dobře fungující a kompletní
a že záruční list je vyplněn správně.**

Tento záruční list potvrzuje, že na Vámi koupeném výrobku nejsou žádné vady a zajišťuje bezplatnou opravu nefungujícího přístroje z viny výrobce, během celé záruční doby.

Bez předložení tohoto listu, při jeho nesprávném vyplnění, porušení plomb výrobce (jsou-li na výrobku) a také v případech, které jsou uvedené v záručním listě, nároky se nepřijímají a záruční oprava se neprovádí! Záruční list je platný jenom jako originál s razítkem obchodní organizace, podpisem prodáváče, termínem prodeje a podpisem zákazníka.

RU

ГАРАНТИЙНЫЙ ТАЛОН

**При покупке изделия требуйте его проверки в Вашем присутствии,
УБЕДИТЕСЬ,
что проданный Вам товар исправен и полностью укомплектован,
гарантийный талон заполнен правильно.**

Данный гарантийный талон подтверждает отсутствие каких-либо дефектов в купленном Вами изделии и обеспечивает бесплатный ремонт вышедшего из строя изделия по вине производителя в течение всего срока гарантийного обслуживания и бесплатного ремонта.

Без предъявления данного талона, при его неправильном заполнении, нарушении заводских пломб (если они имеются на изделии), а также в случаях, указанных в гарантийных обязательствах, претензии не принимаются, а гарантийный и бесплатный ремонт не производится!

Гарантийный талон действителен только в оригинале со штампом торгующей организации, подписью продавца, датой продажи, подписью покупателя.

UA

ГАРАНТІЙНИЙ ТАЛОН

**При придбанні виробу вимагайте його перевірки у Вашій присутності,
ПЕРЕКОНАЙТЕСЬ,
що проданий Вам товар справний і цілком укомплектований,
гарантийний талон заповнений правильно.**

Даний гарантійний талон підтверджує відсутність будь-яких дефектів у купленому Вами виробі і забезпечує безкоштовний ремонт виробу, що вийшов з ладу, з вини виробника протягом усього терміну гарантійного обслуговування і безкоштовного ремонту.

Без пред'явлення даного талона, при його неправильному заповненні, порушенні заводських пломб (якщо вони є на виробі), а також у випадках, зазначених у гарантійних зобов'язаннях, претензії не приймаються, а гарантійний і безкоштовний ремонт не проводиться!

Гарантийний талон дійсний тільки в оригіналі зі штампом торгуючої організації, підписом продавця, датою продажу і підписом покупця.

Saturn®

WARRANTY COUPON ZÁRUČNÍ LIST ГАРАНТИЙНИЙ ТАЛОН ГАРАНТІЙНИЙ ТАЛОН

SATURN HOME APPLIANCES s.r.o.
KONĚVOVA 141, 13083 PRAHA 3 –
ŽÍŽKOV,
ČESKÁ REPUBLIKA, TEL: + 4202/ 67
108 392

Model / Артикул

**Production number / Výrobní číslo / Производственный номер
/ Виробничий номер**

Date of sell / Termín prodeje / Дата продажи / Дата продажу,

Shop stamp / Razítko obchodu / Штамп магазина / Штамп магазину

Seller's signature / Podpis prodavače / Подпись продавца / Підпис продавця

Buyer's Signature confirming the acquaintance and consent with conditions of free of charge maintenance service of the product, and absence of the complaints on appearance and color of the product.

Podpis zákazníka, potvrzující seznámení a souhlas s podmínkami bezplatného záručního servisu výrobku, a také neexistence nároků na vzhled a barvu výrobku.

Подпись покупателя, подтверждающая ознакомление и согласие с условиями бесплатного сервисно-технического обслуживания изделия, а также отсутствие претензий к внешнему виду и цвету изделия.

Підпис покупця, що підтверджує ознайомлення і згоду з умовами Безкоштовного сервісно-технічного обслуговування виробу, а також Відсутність претензій до зовнішнього вигляду та кольору виробу.

Model / Артикул / Артикул.....	Model / Артикул / Артикул.....	Model / Артикул / Артикул.....
Production number / Производственный номер / Виробничий номер.....	Production number / Производственный номер / Виробничий номер.....	Production number / Производственный номер / Виробничий номер.....
Name of the Trade Company / Наименование торговой организации/Назва торгової організації.....	Name of the Trade Company / Наименование торговой организации/Назва торгової організації.....	Name of the Trade Company / Наименование торговой организации/Назва торгової організації.....
Stamp of the Trade Company/Место печати торговой организации/Місце печатки торгової організації.....	Stamp of the Trade Company/Место печати торговой организации/Місце печатки торгової організації.....	Stamp of the Trade Company/Место печати торговой организации/Місце печатки торгової організації.....
Client Address/Phone # / адрес/телефон клиента адреса / телефон клієнта.....	Client Address/Phone # / адрес/телефон клиента адреса / телефон клієнта.....	Client Address/Phone # / адрес/телефон клиента адреса / телефон клієнта.....
Date of Receiving/дата приема/дата прийому.....	Date of Receiving/дата приема/дата прийому.....	Date of Receiving/дата приема/дата прийому.....
Defect / дефект / дефект.....	Defect / дефект / дефект.....	Defect / дефект / дефект.....
Signature, Stamp / Подпись, печать / Підпис, печатка.....	Signature, Stamp / Подпись, печать / Підпис, печатка.....	Signature, Stamp / Подпись, печать / Підпис, печатка.....
COUPON 1	COUPON 2	COUPON 3