

Saturn[®]

ST-FP0089 D

MEAT GRINDER



GB

MEAT GRINDER

Dear Buyer!

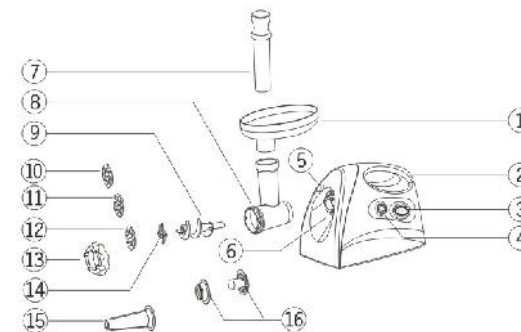
We congratulate you on having bought the device under trade name "Saturn". We are sure that our devices will become faithful and reliable assistance in your housekeeping.

Avoid extreme temperature changes. Rapid temperature change (e.g. when the unit is

moved from freezing temperature to a warm room) may cause condensation inside the unit and a malfunction when it is switched on. In this case leave the unit at room temperature for at least 1.5 hours before switching it on. If the unit has been in transit, leave it indoors for at least 1.5 hours before starting operation.

Please read thoroughly for important safety

DESCRIPTION



1. Hopper plate
2. Motor housing
3. ON/O/R (ON/OFF/ Reverse) switch
4. ON / R switch
5. Unlock button
6. Head inlet
7. Food pusher
8. Head
9. Feed screw
10. Cutting plate (fine)
11. Cutting plate (medium)
12. Cutting plate (coarse)
13. Fixing ring
14. Cutting blade
15. Sausage attachment
16. Kebbe attachment

Important Safeguards

Household use only. Do not use for industrial purpose.

Unplug when assembling and disassembling the unit.

Close supervision is necessary when any appliance is used near children.

When carrying the unit be sure to hold the body with both hands. Do not carry the unit by the hopper plate or head.

Do not fix the cutting blade and cutting plate when using kebbe attachment.

Never feed food by hand. Use food pusher.

Do not grind hard food such as bones, nuts, etc.

Do not grind ginger and other materials with hard fiber.

Continuous running of meat grinder should be not more than 10 minutes with the following 10 minutes interval for motor cooling.

Reverse function is prohibited while the appliance is operating (For example switch "ON", 1 knob to "R" knob or on the contrary), wait at least one minute until grinder has come to a complete stop, otherwise it may cause an abnormal noise, vibration or a transitory electric spark in the appliance. It could result easily damage to appliance and make a user frightened.

After use, there would be a little food left in the grinder head. This is normal. There might be a bit of black metal powder adhering to the food ground in the end. Please pick them out and throw away, do not eat them.

To avoid jamming, do not force to operate the unit with excessive pressure.

When the circuit breaker activates, do not switch on.

Never try to replace the parts and repair the unit by yourself.

This appliance is not intended for use by persons (including children) with reduced physical, sensory or mental capabilities, or lack of experience and knowledge, unless they have been given supervision or instruction concerning use of the appliance by a person responsible for their safety. Not recommended for usage by children till the age of 14.

Children should be supervised to ensure that they do not play with the appliance.

If the supply cord is damaged, it must be replaced by the manufacturer, its service agent or similarly qualified person in order to avoid a hazard.

Service life – 2 years

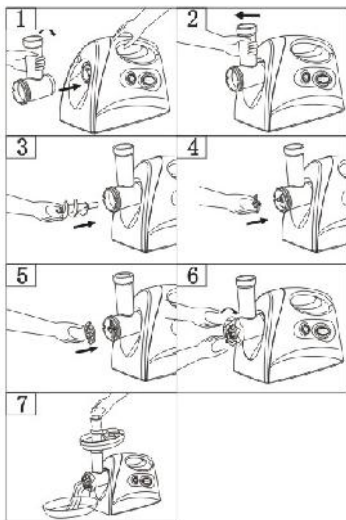
For The First Time

Check that voltage indicated on the rating label corresponds the mains voltage in your home.

Wash all parts (except body) in warm soapy water.

Before plugging in, ensure the "ON/O/R" switch is turned to "O" position.

Instruction For Use Assembling



Holding the head, insert it in the inlet (fig. 1). Route the head in the same direction as fig.2 until a small sound can be heard. The head has been placed in

the inlet. Try to rock the head slightly to ensure it is placed well.

Place the feed screw in the head, long end first, by turning the feed screw slightly until it is set into the motor housing (fig.3).

Place the culling blade onto the feed screw shaft with the blade facing the front as illustrated (fig.4). If it is not fitted properly, meat will not be ground.

Place the desired cutting plate next to the culling blade, filling protrusions in the slots (fig.5).

Support or press the center of the cutting plate with one finger (then screw the fixing ring until tight with another hand (fig.6). Do not over tighten.

Place the hopper plate on the head and fix it into position.

Locate the unit on a firm place.

The air passage at the bottom and the side of the motor housing should be kept free and not blocked.

Mincing Meat

Cut all foods into pieces (Sinew-less, boneless and fatless meat is recommended, approximate size: 20 mm x 20 mm x 60 mm) so that they fit easily into the hopper opening.

Plug the unit on and switch ON/O/R knob to "ON" position.

Feed foods into the hopper plate. Use for it only the food pusher (fig.7).

After use switch the unit off and unplug it from the power supply.

Reverse Function

In case of jamming switch the appliance off by turning the "ON /R" switch to "R" position and "ON/O/R" switch to "R" position.

Feed screw will be rotating in the opposite direction, and the head will get empty.

If it doesn't work, switch the unit off and clean it.

Making Kebbe Recipe

Stuffing

Mutton	100g
Olive oil	1 tablespoon
Onion (cut finely)	1 tablespoon
Spices	to your taste
Salt	to your taste
Flour	1 tablespoon

Mince mutton once or twice.

Fry onion until brown and add minces mutton, all spice, salt and flour.

Outlet Cover

Lean meat	450g
-----------	------

Flour	150-200g
Spices	to your taste
Nutmeg (cut finely)	1
Powdered red pepper	to your taste
Pepper	to your taste

Mince meat three times and mix all ingredients together in a bowl. More meat and less flour for outlet cover create better consistency and taste.

Grind the mixture three times.

Disassemble by reversing the steps from 5-3 to remove the cutting plate and cutting blade.

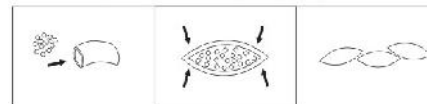
Place kebbe attachments onto the feed screw shaft together, fitting protrusions in the slots (fig.8).

Screw cap into place until tight. Do not over tighten (fig.9).

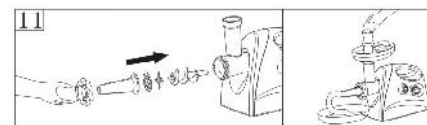


Screw fixing ring into place until tight. Do not over tighten (fig.9).

Make the cylindrical outlet cover (fig. 10).

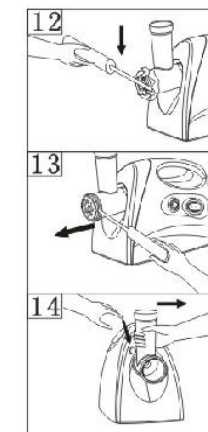


Form kebbe as illustrated below and
MAKING SAUSAGE



Before starting please assemble sausage attachment as per following (fig.11)

CLEANING AND MAINTENACE DISASSEMBLING



Make sure that the motor has stopped completely.

Disconnect the plug from the power outlet.

Disassemble by reversing the steps from 1-6 pictures.

If the fixing ring is not easily removed by hands, please use tools (fig. 12).

To remove the cutting plate easily, place a screwdriver between the cutting plate and the head as illustrated and lift it up (fig.13).

Press the unlock button before removing the head. Holding the head, rotate it in the same direction as fig. 14. Then the head can be removed easily.

Cleaning

Remove meat, etc. Wash each part in warm soapy water.

A bleaching solution containing chlorine will discolor aluminum surfaces.

Do not immerse the motor housing in water, but only wipe it with a damp cloth.

Thinners and petrol will crack or change the color of the unit.

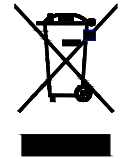
Wipe all the cutting parts by vegetable oil wet cloth.

Technical Data:

Rated power:	550 W
Locked power:	1400 W
Rated voltage:	220-240 V
Rated frequency:	50 Hz
Rated current:	2.5 A

- Set 1
- Meat grinder 1
- Kebbe filler 1
- Sausage filler 1
- Instruction manual 1
- With warranty book 1
- Package 1

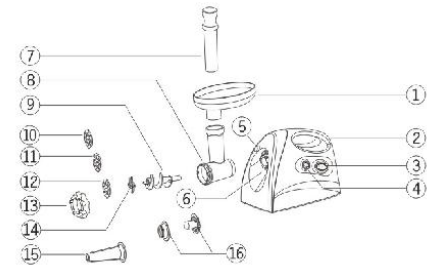
Environment friendly disposal:
 You can help protect the environment!
 Please remember to respect the local regulations: hand in the non-working electrical equipments to an appropriate waste disposal centre.



The manufacturer reserves the right to change the specification and design of goods.

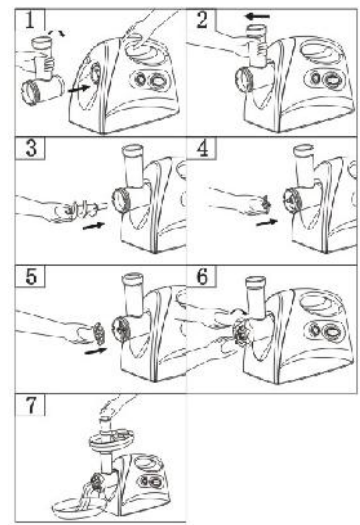
RU

- 11. ()
- 12. ()
- 13. ()
- 14. ()
- 15. ()
- 16. ()



- 2

ON/O/R
 "0" ()



2*2*6

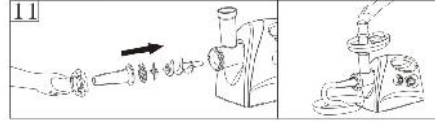
"ON", "ON/R", "ON/O/R"

"ON", ON/R, "R", "R", "ON/R"

- 1. ()
- 2. ()
- 3. ON/O/R (/)
- 4. ON/O/R (/)
- 5. ()
- 6. ()
- 7. ()
- 8. ()
- 9. ()
- 10. ()

450
150-200

(1)

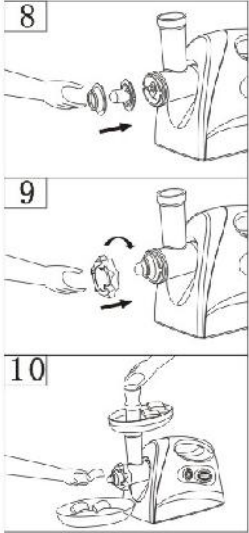


(11)

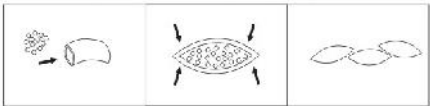
5-3,

(8).

(9).



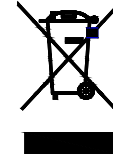
(10).



8

220-240
50
550
1400
2,5

1
1
1
1



AR

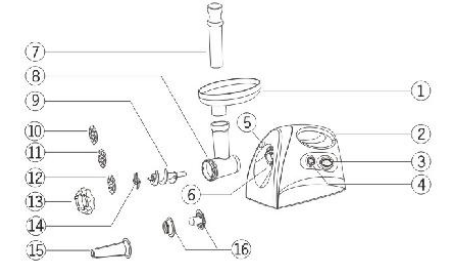
عزيم!
نهنتكم على بعد أن اشتروا الجهاز تحت
الاسم التجاري " زحل ". نحن على يقين
من أن أجهزتنا سوف تصبح المساعدة
المؤمنين وموثوق بها في التدبير المنزلي

تجنب التغييرات في درجات الحرارة
المتطرفة . تغيير درجة الحرارة السريع
(على سبيل المثال عندما يتم نقل وحدة من
الجسم بكتنا بديه . لا تحمل وحدة عن طريق
لوحة هوبر أو الرأس .
لا إصلاح شفرة القطع و قطع لوحة تينغ
الأقل قبل التبديل فهو جرا كانت وحدة في

1.5 ل قبل بدء العملية .

يرجى قراءة شاملة للسلامة IM- هاماً

- 1 . لوحة هوبر
- 2 . الإسكان السيارات
- 3 . ON / O / R (ON / OFF / التبديل
- 4 . ON / R . التبديل
- 5 .
- 6 . رئيس مدخل
- 7 . انتهازى الغذاء
- 8 . رئيس
- 9 . تغذية المسمار
- 10 .
- 11 .
- 12 .
- 13 . تصحيح حلقة
- 14 .
- 15 .
- 16 .



ضمانات هامة

لأغراض صناعية .

افصل عند تجميع و لوحة .

الإشراف إغلاق ضروري عندما يتم

استخدام أي جهاز بالقرب

الجسم بكتنا بديه . لا تحمل وحدة عن طريق

لوحة هوبر أو الرأس .

لا إصلاح شفرة القطع و قطع لوحة تينغ

9

أبدا إطعام الطعام باليد. استخدام انتهازى

لا طحن المواد الغذائية

لا طحن الزنجبيل وغيرها من المواد ،
مع الألياف الثابت.

تشغيل مستمر من مفرمة اللحم لا ينبغي
10 دقيقة مع فاصل 10

دقائق التالية للتبريد المحركات .

يحظر وظيفة عكسية في حين أن الأجهزة
تعمل (على سبيل المثال التبديل " ON 1

العكس من ذلك) ، وانتظر دقيقة واحدة على
" R "

والإفانه قد يسبب الشاذ الضوضاء
والاهتزاز أو شرارة كهربائية عابرة في
الجهاز. ويمكن أن يؤدي بسهولة إلى تلف
الأجهزة وجعل المستخدم الخائفين
بعد الاستخدام ، لن يكون هناك قليلا من
الطعام غادر في الرأس طاحونة . وهذا أمر
طبيعي . قد يكون هناك قليلا من مسحوق

نهاية المطاف. يرجى اختيار بها و رمي

بعيدا، لا تأكل منها .

لتجنب التشويش ، لا قوة لتشغيل

مع المفرط ليضغطوا .

عندما ينشط قاطع الدائرة ، لا تبديل على

أبدا محاولة لاستبدال قطع الغيار و

لا يقصد هذا الجهاز للاستخدام من قبل
أشخاص (بمن فيهم الأطفال) مع انخفاض
القدرات المادية والحسية أو العقلية ، أو عدم

أعطيت لهم الإشراف أو تعليمات بشأن
استخدام الأجهزة من قبل الشخص المسؤول
عن سلامتهم . غير موصى بها للاستخدام

14

يجب أن تكون تحت إشراف
للتأكد من أنها لا تلعب مع الجهاز.

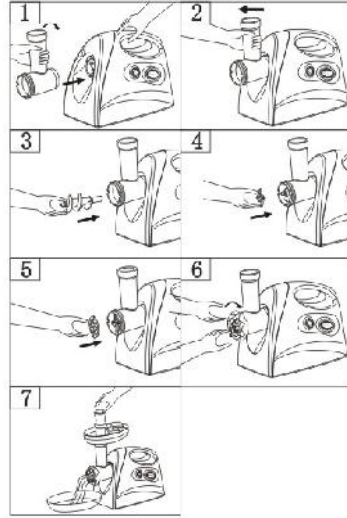
ادوات، يجب أن
تحل محلها من قبل الشركة المصنعة ، وكيل
خدماتها أو شخص مؤهل وبالمثل من أجل

خدمة الحياة - 2

تأكد من أن التيار الكهربائي الموضح
على الملصق تصنيف يتوافق مع الجهد
الرئيسي في منزلك .
غسل جميع أجزاء (باستثناء الـ)

قبل توصيلها في ، تأكد من تشغيل " ON
" / O / R "

تعليمات للاستخدام
تتمتع



القابضة الرأس، و أدخله في مدخل
(1)

fig.2 حتى صوت صغيرة يمكن أن
سمع . وقد وضعت رأسه في مدخل
محاولة لموسيقى الروك في الرأس قليلا
للتأكد من وضعها الثاني أيضا.

نهاية فترة طويلة أولا . من خلال تحويل
المسار تغذية قليلا حتى يتم تعيينها في
(fig.3) .

تغذية مع شفرة التي تواجه الجبهة كما هو
(fig.4) . إذا لم يتم تركيبها بشكل
صحيح ثانيا ، سوف اللحم لا تكون

10 (انه)

(fig.5) .

إصبع واحد (ثم المسار حلقة تثبيت حتى
ضيق مع جهة أخرى (fig.6) . لا تشديد

وضع لوحة هوبر على رأسه و اصلاحها

تحديد موقع الوحدة على مكان ثابت .
يجب أن تبقى مرور الهواء في أسفل و
جانب الإسكان السيارات مجانا و يتم حضره

لحم تنميق

قطع كل الأطعمة الى قطع (ينصح اللحم
Sinewless ، الخالية من العظم و بدون
شحم ، حجم تقريبي: 20 x 20 x
60 مم) بحيث تناسب بسهولة في افتتاح
هوبر .

التوصيل وحدة في و مقبض تبديل

" ON / R " " ON " .
تغذية الأطعمة في لوحة هوبر . استخدام
لأنها فقط انتهازى الغذائية (fig.7) .
بعد الاستخدام تبديل وحدة قبالة و فصله
من التيار الكهربائي .

عكس وظيفة

في حالة من التشويش تبديل تطبيق
صحيفة من تعصب قبالة عن طريق تحويل
" ON / R " " R " .
" ON / O / R " " R " .

المسار تغذية سيتم تناوب في الاتجاه
المعكس ، وسوف تحصل على رأسه فار

إذا كان لا يعمل ، والتبديل وحدة قبالة
وتنظيفه .

G100

زيت الزيتون 1
() 1

1 ملعقة طعام من الدقيق

مرتين .

يقلى البصل

المفرومة لحم الضأن ، وجميع التوابل
والمح والم دقيق.

G450 اللحم الخالية من الدهون
G200- 150 طحين

جوزة الطيب (قطع ناعما) 1

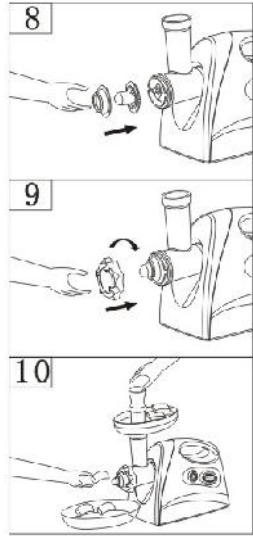
اللحم المفروم ثلاث مرات وتخلط جميع
المكونات معا في وعاء . المزيد من اللحم و
الطحين أقل لتغطية منفذ خلق أفضل التناسق

طحن الخليط ثلاث مرات

تفكيك عن طريق عكس الخطوات 3-5

تغذية معا ، نتوءات المناسب في فتحات ()
(fig.8)

قبعة المسار في مكانه حتى ضيق . لا
أكثر من تشديد (fig.9) .

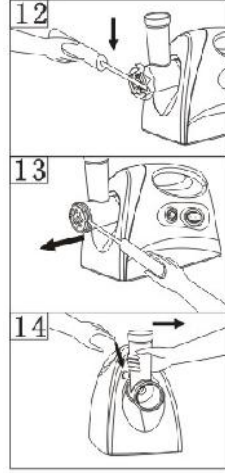


تفكيك عن طريق عكس الخطوات 1-6

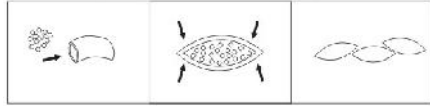
إذا لم يتم إزالة حلقة تثبيت بسهولة عن طريق الأيدي، يرجى استخدام أدوات (12)

لإزالة لوحة القطع بسهولة، ضع مفك بين لوحة وقطع رأسه كما هو موضح ورفعه ليصل (fig.13) .

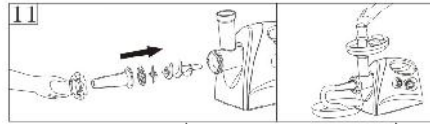
عقد رئيس، تناوب عليها في نفس اتجاه 14 . ثم يمكن إزالة الرأس بسهولة



برغي تثبيت حلقة في مكانه حتى ضيق . لا أكثر من تشديد (fig.9) . (10) .



نموذج الكبة كما هو موضح أدناه و



قبل رجاء بدء تجميع المرفقات (fig.11)

تنظيف و ماينتينينسي
Dissasbling

افصل القابس من مأخذ الكهرباء .

التصنيف الحالي : A 2.5

1
1
1
دليل التعليمات

1

1

بيئة التخلص دية :

يمكنك المساعدة في حماية البيئة! يرجى تذكر أن احترام اللوائح المحلية : اليد في الأجهزة الكهربائية غير العاملين إلى مركز للتخلص من النفايات المناسبة . تحتفظ الشركة المصنعة لنفسها بحق تغيير مواصفات وتصميم السلع .

تنظيف

إزالة اللحم ، الخ يغسل كل جزء في الماء

حل التبييض التي تحتوي علي إرادة chlo - rine اسطح الألومنيوم تلتطبخ . لا تترج الإسكان السيارات في الماء، ولكن فقط قم بمسحه بقطعة قماش مبللة . تنر والبنزين الكراك أو تغيير لون

مسح جميع أجزاء القطع بواسطة قطعة

البيانات الفنية:

W 550 :

تأمين الطاقة: 1400

الفولطية: 240-220 V

تقييمه التردد: 50 هرتز

Saturn®

INTERNATIONAL MANUFACTURER'S WARRANTY

GB

INTERNATIONAL MANUFACTURER'S WARRANTY

The Warranty is provided for the period of 2 years or more if the Law on User Right of the country where the appliance was bought provides for a greater minimum warranty period.

All terms of warranty comply with to the Law on Protection of the Consumer Rights and are governed by the legislation of the country where the product was bought. The warranty and free of charge repair are provided in any country where the product is delivered to by Saturn Home Appliances or authorized representative thereof, and where no restriction of import or other legal provisions interfere with rendering of warranty services and free of charge repair.

Cases uncovered by the warranty and free of charge repair:

1. Guarantee coupon is filled in improperly.
2. The product has become inoperable because of the Buyer's nonobservance of the service regulations indicated in the instruction.
3. The product was used for professional, commercial or industrial purposes (except for the models, specially intended for this purpose that is indicated in the instruction).
4. The product has external mechanical damage or damage caused by penetration of the liquid inside, dust, insects and other foreign objects.
5. The product has damages caused by non-observance of the rules of power supply from batteries, mains or accumulators.
6. The product was exposed to opening, repair or modification of design by the persons, unauthorized to repair; independent cleaning of internal mechanisms etc. was made.
7. The product has natural wear of parts with limited service life, expendables etc.
8. The product has deposits of scale inside or outside of fire-bar elements, irrespective of used water quality.
9. The product has damages caused by effect of high (low) temperatures or fire on non-heat resistant parts of the product.
10. The product has damages of accessories and nozzles which are included into the complete set of product shipment (filters, grids, bags, flasks, cups, covers, knives, sealing rings, graters, disks, plates, tubes, hoses, brushes, and also power cords, headphone cords etc.).

On the warranty service and repair, please contact the authorized service centers of "Saturn Home Appliances".

«Saturn Home Appliances»

1.
2.
3.
4.
5.
6.
7.
8.
9.
10.

«Saturn Home Appliances».

- يتم توفير 2 اليمين المستخدم من البلاد حيث جهاز يوفر
زيادة
- يتم توفير خالية من إصلاح تهمة حماية حقوق المستهلك تحكمها تشريعات
له، التي لا يوجد فيها تقييد استيراد أحكام قانونية أخرى حيث يتم تسليم أجهزة منزلية ممثله
تهمة. تقديم خدمات خالية من
- التي كشف عنها خالية من إصلاح تهمة.
1. يتم تعبئة القسيمة غير صحيح.
 2. غير صالحة للعمل
 3. استخدام هذا المنتج لأغراض مهنية أو تجارية أو صناعية (الموديلات، وتهدف خصيصا لهذا الغرض المشار إليه في التعليمات).
 4. المنتج لديها الميكانيكية الخارجية
 5. المنتج لديها الأجسام الغريبة
 6. تعديل تصميم غير المصرح به إلى البطاريات أنابيب بطاريات. التنظيف
 7. المنتج لديها الآليات الداخلية الطبيعية
 8. المنتج لديها شريط الحياة المستهلكات
 9. المنتج لديها تأثير نوعية المياه غير
 10. كان المنتج لديه والفوهات تم تضمينها (، وشبكات، وأكياس، وقوارير ، وأغطية، والسكاكين، وختم أيضا أسلاك الكهرباء (.

المعتمدين

«Saturn Home Appliances».

GB

WARRANTY COUPON

When purchasing the product, please require its checking before you;
BE SURE
 that the goods sold to you, are functional and complete
 and that the warranty coupon is filled in correctly.

This warranty coupon confirms the absence of any defects in the product you purchased and provides for free of charge repair of the product failed through the fault of the manufacturer throughout the period of warranty service and free of charge repair.

Failing the presentation of this coupon, in case of its improper filling in, infringement of factory seals (if any), and also in cases indicated in the warranty obligations, the claims are not accepted, and no warranty service and free of charge repair is made!

The warranty coupon is valid only in the original copy with the stamp of trading organization, signature of the seller, date of sale and signature of the buyer.

RU

Данный гарантийный талон подтверждает отсутствие каких-

Без предъявления данного талона,

AR

القسيمة

هذا المنتج، يرجى التدقيق فيها .
 هي وظيفية كاملة والتي يتم تعبئة القسيمة بشكل صحيح.

هذه القسيمة تؤكد عدم وجود عيوب في المنتج الذي اشترينته، وينص على خالية من إصلاح المسؤول عن خطأ من خالية من إصلاح تهمة. هذه القسيمة تعبئة غير لائق () أيضا إليها وليس خدمة خالية من إصلاح التهمة هي فقط النسخة الأصلية ، والتوقيع ، تاريخ البيع وتوقيع

17

Saturn®

WARRANTY COUPON

القسيمة

SATURN HOME APPLIANCES S.R.O. KONĚVOVA 141/2660
 13083 PRAHA 3 – ŽIŽKOV, ČESKÁ REPUBLIKA, TEL: + 4202/ 67 108 392

Model/ /

Production number/
 الإنتاج/

Date of sell/ Дата / تاريخ بيع

Shop stamp/ Штамп /

Seller's signature/ توقيع

Buyer's Signature confirming the acquaintance and consent with terms of free of charge maintenance service of the product, and absence of the complaints on appearance and color of the product.

توقيع التأكد من التعارف التأكيد من التعارف
 مظهر ولون خالية من صيانه المسؤول الشكاوى

18

Saturn®	Saturn®	Saturn®
Model / /	Model / /	Model / /
Production number / الإنتاج /	Production number / الإنتاج /	Production number / الإنتاج /
Name of the Trade Company/ / -	Name of the Trade Company / / -	Name of the Trade Company / / -
Stamp of the Trade Company/ / -	Stamp of the Trade Company/ / -	Stamp of the Trade Company/ / -
الشركة التجارية	الشركة التجارية	الشركة التجارية
Client address, phone#/ A عنوان العميل رقم الهاتف /	Client address, phone#/ A عنوان العميل رقم الهاتف /	Client address, phone#/ A عنوان العميل رقم الهاتف /
Date of receiving/ تاريخ استلام /	Date of receiving/ تاريخ استلام /	Date of receiving/ تاريخ /
Defect/ /	Defect / /	Defect / /
Signature, Stamp/ لتوقيع /	Signature, Stamp/ التوقيع /	Signature, Stamp/ التوقيع /
COUPON 1	COUPON 2	COUPON 3