

Saturn[®]

ST-FP0043

BLENDER

БЛЕНДЕР

БЛЕНДЕР



GB

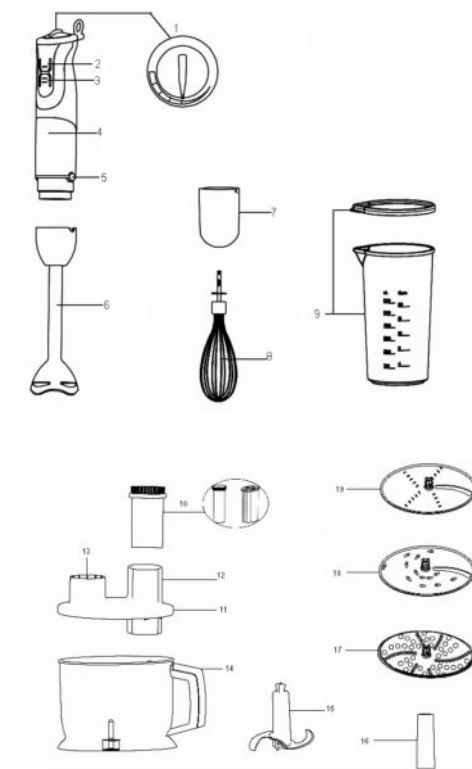
BLENDER

Dear Buyer!
We congratulate you on having bought the device under trade name "Saturn". We are sure that our devices will become faithful and reliable assistance in your housekeeping.

Avoid extreme temperature changes. Rapid temperature change (e.g. when the unit is moved from freezing temperature to a warm room) may cause condensation inside the unit and a malfunction when it is switched on. In this case leave the unit at room temperature for at least 1.5 hours before switching it on. If the unit has been in transit, leave it indoors for at least 1.5 hours before starting operation.

General Description

1. Variable speed regulator.
2. Normal speed button.
3. Turbo speed button.
4. Motor unit.
5. Release buttons
6. Blender shaft
7. Whisk coupling unit
8. Whisk
9. Measuring cup with lid
10. Pusher
11. Processor lid
12. Filling tube
13. Coupling for motor part
14. Bowl
15. Chopper blade
16. Blade support
17. Grinder disc for potato
18. Thick slicing/shredding disc
19. Thin slicing/shredding disc



Important

Never immerse the motor unit and whisk coupling unit in water or any other fluid, not rinse it under the tap. Use only a moist cloth to clean them.

- ◆ Check if the voltage indicated on the appliance corresponds to the local mains voltage before you connect the appliance.
- ◆ Do not use the appliance if the mains cord, the plug or other parts are damaged.
- ◆ Repairs or the replacement of the mains cord must only be done by authorized service personnel. Faulty, unqualified repair work may cause considerable hazards to the user.
- ◆ Never let the appliance run unattended.

- ◆ This appliance is intended for household use only.
- ◆ This appliance is not intended for use by persons (including children) with reduced physical, sensory or mental capabilities, or lack of experience and knowledge, unless they have been given supervision or instruction concerning use of the appliance by a person responsible for their safety.
- ◆ Especially when operating the hand blender attachment in hot liquids, do not immerse the blender shaft into-or remove it from the liquid while the appliance is switched on.
- ◆ Children should be supervised to ensure that they do not play with the appliance.
- ◆ Children are not allowed to use the appliance without supervision.
- ◆ Do not touch the blades, especially when the appliance is plugged in. The blades are very sharp.
- ◆ If the blades get stuck, unplug the appliance before you remove the ingredients that block the blades.
- ◆ Always unplug the appliance when it is left unattended and before you assemble, disassemble, clean, store, change accessories or approach parts that move during use.
- ◆ Care should be taken when handling the sharp cutting blades, emptying the bowl and during cleaning.

Setting the speed

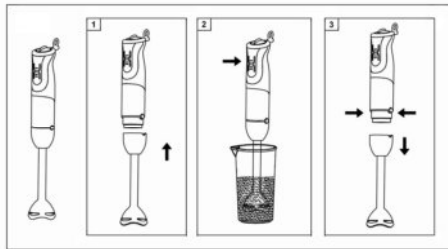
When activating switch, the processing speed corresponds to the setting of the variable speed regulator. The higher the speed setting, the faster and finer the chopping results will be. For maximum processing speed, press the turbo switch. You may also use the turbo switch for instant powerful pulses without having to manipulate the speed regulator.

How to operate your hand blender

The hand blender is intended for:

- blending liquids, e.g. dairy products, sauces, fruit juices, soups, mixed drinks and shakes.
- mixing soft ingredients, e.g.

- pureeing cooked ingredients, e.g. for making baby food.
1. Attach the blender bar to the motor unit ('click').
 2. Immerse the blade guard completely in the ingredients.
 3. Pressing the normal or turbo speed button to switch on the appliance.
 4. Move the appliance slowly up and down and in circles to blend the ingredient.



When blending directly in the saucepan while cooking, take the pan from the stove first to protect the appliance from overheating.

How to use your chopper

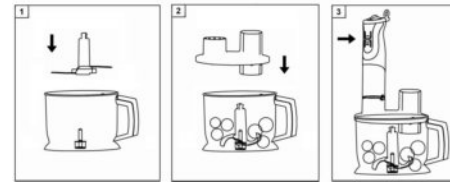
The chopper is intended for chopping meat, cheese, onions, herbs, garlic, carrots, walnuts, hazelnuts, almonds etc.

For chopping hard goods, use the turbo switch.

Do not chop extremely hard food, such as nutmeg, coffee beans and grains.

Before chopping

- ◆ Pre-cut meat, cheese, onions, garlic, carrots, chillies.
- ◆ Remove stalks from herbs, un-shell nuts
- ◆ Remove bones, tendons and gristle from meat.



1. Place the blade on the centre pin of the bowl and give it a turn to lock into place.
2. Put the ingredients in the chopper bowl.
3. Put the food processor lid onto the chopper bowl. Turn the lid clockwise to lock it.
4. Insert the motor unit into the coupling unit until it locks.
5. Pressing the normal or turbo speed button to switch the appliance.
6. After use, press release button to remove the motor unit.
7. Turn the lid anti-clockwise to unlatch it and lift it up.
8. Carefully take out the blade by turning and pulling it, before removing the processed food.

Mixing light dough

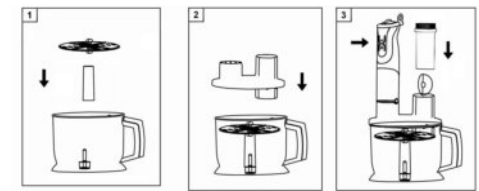
Using the chopper blade, you may also mix light dough like a pancake batter or a cake mixture based on up to 250g flour. For a pancake batter, for instance, first pour liquids into the bowl, then add flour and finally eggs. Pressing the turbo switch, mix the batter until smooth.

Slicing/shredding/grinder for potato

Use the slicing disc, you can slice cucumbers, onions, mushrooms, apples, carrots, radishes, raw potatoes, courgettes, cabbage.

Using the shredding disc, you can shred apples, carrots, raw potatoes, beetroot, cabbage, cheese (soft to medium).

Use the grinder disc, you can grind potato.



1. Place the blade support on the centre pin of the bowl, place slicing/shredding/grinder disc into blade support and give it a turn to lock into place.
2. Attach the food processor lid onto the bowl. Turn it clockwise to lock the lid.
3. Insert the motor unit into the coupling unit until it locks.
4. Fill the food to be processed into the filling tube. Never reach into the filling tube when the appliance is switched on. Always use the pusher to feed in food.
5. Pressing the normal or turbo speed button to switch the appliance.

The pusher – tips and warning

Do not exert too much pressure on the pusher when you press ingredients down the feed tube.

There are two kinds of pusher (a small one and a big one) for this appliance:

Use the big pusher to push big blocks of ingredients into the processing cup.

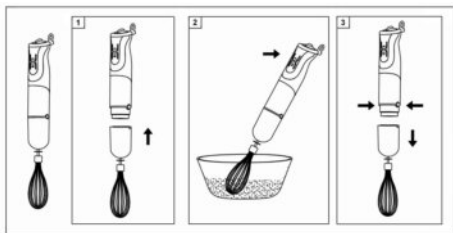
For slim material (such as ham, cucumber, carrot etc.), put the material through the hole of big pusher, use the small pusher to push it. The small pusher can be taken out of the big pusher by turning it in an anti-clockwise direction.

Pre-cut large ingredients to make them fit into the feed tube.

Fill the feed tube evenly for the best results.

Whisk

The whisk is intended for whipping cream, whisking egg whites, desserts etc.



1. Connect the whisk to the whisk coupling unit.
2. Connect the coupling unit to the motor unit.
3. Put the ingredients in a bowl (Use a large and deep bowl for best result).
4. Immerse the whisk completely in the ingredients. To avoid splashing, start processing at normal speed.

Care and cleaning

- ◆ Unplug the appliance before cleaning.
- ◆ Clean the motor unit and the whisk coupling unit with a damp cloth only. The processor lid can be cleaned under running water, but do not immerse it in water, nor clean it in a dishwasher.
- ◆ All other parts can be cleaned in the dishwasher.
- ◆ When processing foods with color (e.g. carrots), the plastic parts of the appliance may become discolored. Wipe these parts with vegetable oil before cleaning them.

Technical Data:

Power:	700 W
Rated Voltage:	220-230 V
Rated Frequency:	50 Hz
Rated Current:	3.2 A

Set

Blender	1
Instruction manual with Warranty Book	1
Package	1

Environment Friendly Disposal



You can help protect the environment!

Please remember to respect the local regulations: hand in the non-working electrical equipments to an appropriate waste disposal center.

The manufacturer reserves the right to change the specification and design of goods.

RU

БЛЕНДЕР

Уважаемый покупатель!
Поздравляем Вас с приобретением изделия торговой марки "Saturn". Мы уверены, что наши изделия будут верными и надежными помощниками в Вашем домашнем хозяйстве.

Не подвергайте устройство резким перепадам температур. Резкая смена температуры (например, внесение устройства с мороза в теплое помещение) может вызвать конденсацию влаги внутри устройства и нарушить его работоспособность при включении. Устройство должно отстояться в теплом помещении не менее 1,5 часов.

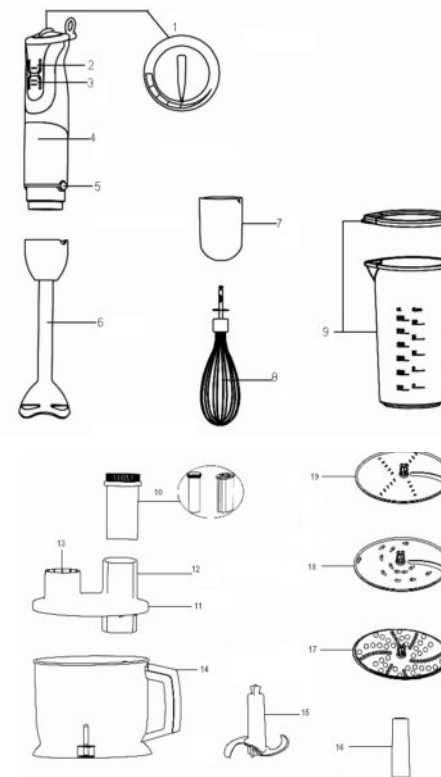
Ввод устройства в эксплуатацию после транспортировки производить не ранее, чем через 1,5 часа после внесения его в помещение.

Внимательно ознакомьтесь с данной инструкцией по эксплуатации перед тем, как использовать устройство, и сохраните ее на будущее.

Устройство прибора:

1. Регулятор скорости
2. Кнопка выбора нормальной скорости
3. Кнопка турбо-режима (повышенной скорости)
4. Блок мотора
5. Кнопка для извлечения насадок
6. Ножка блендера
7. Соединительный блок венчика
8. Венчик
9. Мерный стакан с крышкой
10. Толкатель
11. Крышка кухонного комбайна
12. Загрузочная горловина
13. Соединительный блок мотора

14. Чаша
15. Нож чоппера
16. Диск-держатель
17. Терка для нарезки картофеля
18. Терка для нарезки крупными ломтиками/измельчения
19. Терка для нарезки тонкими ломтиками/измельчения



Важная информация:

Не погружайте блок мотора в воду и не промывайте его под проточной водой. Для чистки блока мотора используйте только влажную ткань.

- ◆ Перед подключением блендера, проверьте, соответствует ли напряжение, указанное на устройстве, сетевому напряжению. Розетка должна быть заземлена. В противном случае использование устройства запрещено.
- ◆ Запрещается использовать устройство, если его комплектующие детали (сетевой шнур, штепсельная вилка и пр.) повреждены. Не пытайтесь ремонтировать устройство самостоятельно. Обратитесь в

авторизированный сервисный центр для квалифицированного осмотра и ремонта.

- ◆ Не оставляйте без присмотра работающее устройство.
- ◆ Прибор предназначен только для бытового использования.
- ◆ Данное устройство не предназначено для использования лицами с ограниченными физическими, чувствительными или умственными способностями, а также лицами, не имеющими опыта и знаний, если они не находятся под наблюдением или не получили инструкции по использованию устройства от лица, ответственного за их безопасность. Не рекомендуется использовать устройство детям до 14 лет.
- ◆ Выключайте устройство, перед тем как погружать/извлекать ножку блендера из чаши (в особенности при обработке горячих ингредиентов).
- ◆ Дети должны находиться под присмотром для уверенности в том, что они не играют с устройством.
- ◆ Не прикасайтесь к ножам, когда устройство подключено к сети. Ножи очень острые.
- ◆ Если ножи заклинило, отключите устройство от сети перед тем, как вынимать ингредиенты, которые заблокировали работу ножей.
- ◆ Отключайте устройство от сети перед сборкой, разборкой, перед очисткой, хранением, сменой насадок или снятием движущихся частей. Давайте вращающимся механизмам внутри устройства полностью остановиться.
- ◆ Будьте особенно аккуратным и внимательным при обращении с острыми ножами, при опорожнении чаши и во время чистки.

Выбор скорости

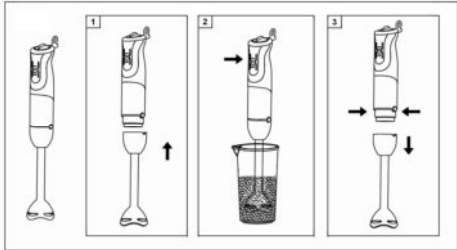
Скорость работы блендера соответствует скорости, установленной на регуляторе. Чем выше скорость обработки, тем быстрее и мельче будет измельчение. Чтобы блендер работал на максимальной скорости, нажмите кнопку повышенной скорости (турбо-режим). Также можно использовать кнопку турбо-режима для пульсовой обработки ингредиентов, не прибегая к включению регулятора скорости.

Эксплуатация блендера

Блендер предназначен для:
- смешивания жидкостей, например, молочных продуктов, соусов, фруктовых соков, супов, коктейлей и шейков.
- смешивания мягких ингредиентов, например, пюре, для приготовления

детского питания.

1. Установите ножку блендера на блок мотора, проверьте, чтобы она зафиксировалась (прозвучит щелчок).
2. Полностью погрузите нож для измельчения в ингредиенты.
3. Чтобы включить устройство, нажмите на кнопку выбора нормальной скорости или повышенной скорости (турбо-режим).
4. Перемещайте устройство медленно вверх и вниз, а также круговыми движениями для смешивания ингредиентов.



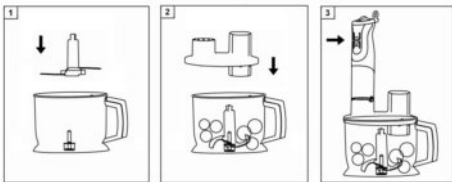
Во время смешивания непосредственно в кастрюле, снимите ее с плиты во избежание перегрева блендера.

Эксплуатация чоппера

Чоппер замечательно подходит для измельчения твердых продуктов, таких как мясо, сыр, лук, травы, чеснок, морковь, грецкие орехи, миндаль, чернослив и др. Для измельчения твердых ингредиентов используйте турбо-режим. Не измельчайте очень твердые продукты, такие как кубики льда, мускатный орех, кофейные зерна и зерно.

Перед измельчением:

- ◆ Нарезьте мясо, сыр, лук, чеснок, морковь, красный перец кусочками.
- ◆ Удалите стебли с трав, очистите орехи от скорлупы.
- ◆ Удалите с мяса кости, жир и сухожилия.



1. Вставьте нож чоппера на центральный держатель и зафиксируйте его.
2. Загрузите ингредиенты в чашу

3. чоппера. Вставьте крышку кухонного комбайна на чашу чоппера. Поверните крышку по часовой стрелке и зафиксируйте ее.
4. Вставьте блок мотора в соединительный блок и зафиксируйте его.
5. Чтобы включить чоппер, нажмите кнопку выбора нормальной скорости или кнопку турбо-режима.
6. После использования нажмите кнопку для извлечения насадок и отсоедините блок мотора.
7. Поверните крышку против часовой стрелки и снимите ее.
8. Аккуратно извлеките нож перед опорожнением чаши.

Замешивание теста

С помощью ножа чоппера и 250 грамм муки можно приготовить тесто для блинов или кекса.

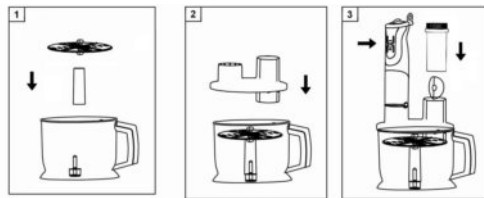
Чтобы приготовить тесто для блинов, налейте жидкость (воду или молоко) в чашу, затем добавьте муки и яиц. Нажмите кнопку турбо-режима, перемешайте до получения однородной массы.

Терки для нарезки ломтиками/измельчения/ нарезки картофеля

С помощью терки для нарезки можно нарезать огурцы, лук, грибы, яблоки, морковь, редис, сырой картофель, цукини, капусту.

С помощью терки для дробления, можно резать яблоки, морковь, картофель свеклу, капусту, сыр (мягкий и средней твердости).

С помощью терки для картофеля можно нарезать картофель на кусочки.



1. Установите держатель ножа на центральную ось чаши, вставьте терку для нарезки ломтиками/измельчения/нарезки картофеля в диск-держатель вплоть до положения фиксации.
2. Установите на чаше крышку. Вращайте по часовой стрелке до полной фиксации.
3. Вставьте блок мотора на соединительный блок и вращайте до полной фиксации.

4. Поместите в чашу продукты. Никогда не вставляйте пальцы или другие принадлежности (вилки, ножи и т.д.) в дозировочную трубку! Для подачи продуктов используйте только толкатель.
5. Включите блендер, нажав кнопку нормальной скорости и кнопку турбо-режима.

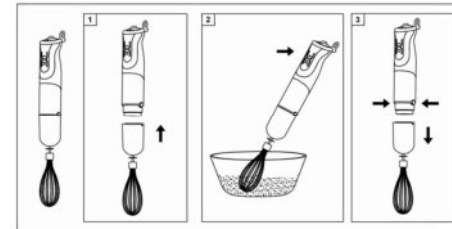
Использование толкателя

Не надавливайте сильно на продукты при подаче через загрузочную горловину. Можно использовать два вида толкателя (маленький и большой). Для подачи крупных ингредиентов используйте большой толкатель. Маленьким толкателем подавайте ветчину, огурцы, морковь и т.д. Большой толкатель можно сделать маленьким, повернув его против часовой стрелки.

Нарежьте ингредиенты кусочками, чтобы они прошли через загрузочную горловину. Равномерно заполняйте загрузочную горловину продуктами.

Венчик

Используйте венчик для сбивания сливок, яичных белков и для смешивания муссов и десертов.



1. Вставьте венчик в соединительный блок венчика.
2. Закрепите соединительный блок венчика на блоке мотора.
3. Поместите в чашу продукты (для лучших результатов используйте большую и глубокую чашу).
4. Полностью погрузите венчик в ингредиенты. Во избежание разбрызгивания начинайте обработку при нормальной скорости.

Чистка и уход

- ◆ Отсоедините прибор от сети перед чисткой.
- ◆ Для чистки корпуса прибора, соединительного блока венчика используйте только влажную ткань. Крышку устройства можно мыть под проточной водой. Не погружайте ее в воду и не мойте в посудомоечной машине.

◆ Все остальные части прибора можно мыть в посудомоечной машине.

◆ При обработке цветных пищевых продуктов (например, моркови), пластмассовые части устройства могут окрашиваться. Протрите эти части растительным маслом перед чисткой.

Технические характеристики

Мощность:	700 Вт
Номинальное напряжение:	220-230 В
Номинальная частота:	50 Гц
Номинальная сила тока:	3.2 А

Комплектность

Блендер	1 шт.
Инструкция по эксплуатации с гарантийным талоном	1 шт.
Упаковка	1 шт.



БЕЗОПАСНОСТЬ ОКРУЖАЮЩЕЙ СРЕДЫ. УТИЛИЗАЦИЯ

Вы можете помочь в охране окружающей среды!

Пожалуйста, соблюдайте местные правила: передавайте неработающее электрическое оборудование в соответствующий центр утилизации отходов.

Производитель оставляет за собой право вносить изменения в технические характеристики и дизайн изделий.

UA

БЛЕНДЕР

Шановний покупець!
Вітаємо Вас з придбанням виробу торгової марки "Saturn". Ми впевнені, що наші виробники будуть вірними і надійними помічниками у Вашому домашньому господарстві.

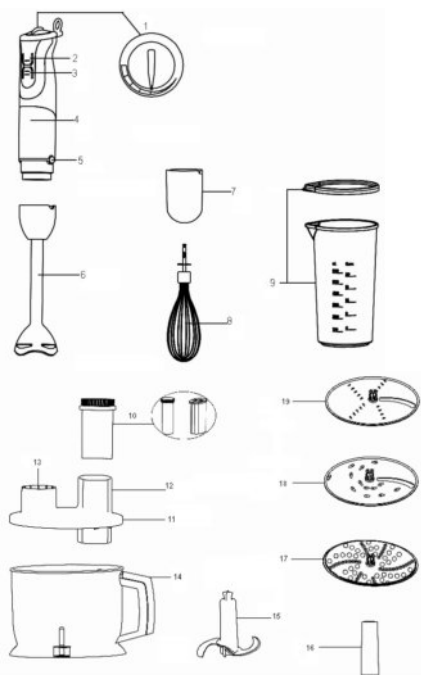
Не піддавайте пристрій різким перепадам температур. Різка зміна температури (наприклад, внесення пристрою з морозу в тепле приміщення) може викликати конденсацію вологи всередині пристрою та порушити його працездатність при вмиканні. Пристрій повинен відстоятися в теплому приміщенні не менше 1,5 годин.

Введення пристрою в експлуатацію після транспортування проводити не раніше, ніж через 1,5 години після внесення його в приміщення.

Уважно ознайомтесь з даною Інструкцією з Експлуатації перед тим, як використовувати пристрій, і збережіть її на майбутнє.

Опис приладу:

1. Регулятор швидкості
2. Кнопка вибору нормальної швидкості
3. Кнопка турбо-режиму (підвищеної швидкості)
4. Блок мотору
5. Кнопка для від'єднання насадок
6. Ніжка блендера
7. З'єднувальний блок вінчика
8. Вінчик
9. Мірний стакан з кришкою
10. Штовхач
11. Кришка кухонного комбайна
12. Завантажувальна горловина
13. З'єднувальний блок мотора
14. Чаша
15. Ніж чоппера
16. Диск-тримач
17. Терка для нарізки картоплі
18. Терка для нарізки великими скибочками / подрібнення
19. Терка для нарізки тонкими скибочками / подрібнення



Важлива інформація:

Не занурюйте блок мотору у воду і не

примивайте його під проточною водою. Для чищення блоку мотору використовуйте лише вологу тканину. Перед підключенням блендера, перевірте, чи відповідає напруга, вказана на пристрої, напрузі мережі.

- ◆ Не користуйтеся пристроєм, якщо мережний шнур, штепсельна вилка або інші деталі пошкоджені.
- ◆ Заборонено використовувати пристрій, якщо його комплектуючі деталі (шнур живлення, штепсельна вилка та ін.) пошкоджені. Не намагайтесь його ремонтувати самостійно. Зверніться до авторизованого сервісного центру для огляду та ремонту.
- ◆ Не залишайте без нагляду працююче пристрій.
- ◆ Прилад призначається тільки для побутового використання.
- ◆ Цей пристрій не призначений для використання особами з обмеженими фізичними, чуттєвими або ментальними здібностями, які не володіють знаннями і досвідом у використанні даного приладу, поки особи, відповідальні за їхню безпеку, не проведуть інструктаж з приводу використання цього пристрою. Не рекомендовано використовувати пристрій дітям у віці до 14 років.
- ◆ При обробці гарячих інгредієнтів не занурюйте / не виймайте ніжку блендера під час роботи.
- ◆ Діти повинні знаходитися під наглядом для впевненості в тому, що вони не грають з пристроєм.
- ◆ Не торкайтесь до ножів, особливо, коли пристрій підключений до мережі. Ножі дуже гострі.
- ◆ Якщо ножі заклинило, відключіть пристрій від мережі перед тим, як виймати інгредієнти, які заблокували ножі.
- ◆ Вимикайте пристрій від мережі перед складанням, розбиранням, перед очищенням, зберіганням, зміною насадок або зняттям рухомих частин. Давайте обертовим механізмам всередині пристрою повністю зупинитись.

Будьте особливо обережними та уважним при поводженні з гострими ножами, при спорожнюванні чаші і під час чищення.

Вибір швидкості

Швидкість роботи блендера відповідає швидкості, встановленої на регуляторі. Що більше швидкості обробки, тим швидше і дрібніше буде подрібнення. Щоб блендер працював на максимальній швидкості, натисніть кнопку підвищеної швидкості (турбо-режим). Також можна використовувати кнопку турбо-режиму

для пульсової обробки інгредієнтів, не вдаючись до вмикання регулятора швидкості.

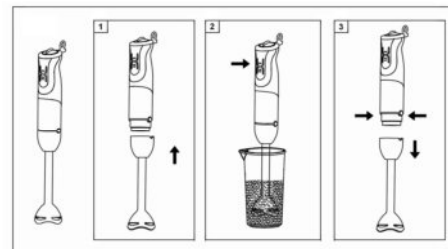
Експлуатація блендера

Блендер призначений для:

- Змішування рідин, наприклад, молочних продуктів, соусів, фруктових соків, супів, коктейлів і шейків.

- Змішування м'яких інгредієнтів, наприклад, пюре, для приготування дитячого харчування.

1. Встановіть ніжку блендера на блок мотора, перевірте, щоб вона зафіксувалася (прозвучить клацання).
2. Повністю занурте ніж для подрібнення в інгредієнти.
3. Щоб увімкнути пристрій, натисніть на кнопку вибору нормальної швидкості або підвищеної швидкості (турбо-режим).
4. Рухайте пристрій повільно вгору і вниз, а також круговими рухами для змішування інгредієнтів.



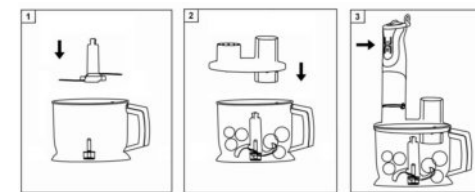
Під час змішування безпосередньо в каструлі, зніміть її з плити, щоб уникнути перегріву блендера.

Експлуатація чоппера

Чоппер чудово підходить для подрібнення твердих продуктів, таких як м'ясо, сир, цибуля, трави, часник, морква, волоські горіхи, мигдаль, чорнослив та ін. Для подрібнення твердих інгредієнтів використовуйте турбо-режим. Не подрібнюйте дуже тверді продукти, такі як кубики льоду, мускатний горіх, кавові зерна і зерно.

Перед подрібненням:

- ◆ Наріжте м'ясо, сир, цибулю, часник, моркву, червоний перець шматочками.
- ◆ Видаліть стебла з трав, очистіть горіхи від шкаралупи.
- ◆ Видаліть з м'яса кістки, жир сухожилля.



1. Вставте ніж чоппера на центральний утримувач і зафіксуйте його.
2. Завантажте інгредієнти в чашу чоппера.
3. Вставте кришку кухонного комбайна на чашу чоппера. Поверніть кришку по годинниковою стрілку і зафіксуйте її.
4. Вставте блок мотора в сполучний блок і зафіксуйте його.
5. Щоб увімкнути чоппер, натисніть кнопку вибору нормальної швидкості або кнопку турбо-режиму.
6. Після використання натисніть кнопку для від'єднання насадок і від'єднайте блок мотора.
7. Поверніть кришку проти годинникової стрілки і зніміть її.
8. Акуратно витягніть ніж перед спорожненням чаші.

Замішування тіста

За допомогою ножа чоппера і 250 грам борошна можна приготувати суміш для млинців або кексу.

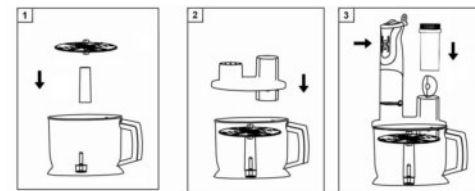
Щоб приготувати суміш для млинців, налийте рідину в чашу, потім додайте борошна та яєць. Натисніть кнопку турбо-режиму, перемішайте суміш для млинців до однорідної маси.

Тертки для нарізки скибочками / подрібнення / нарізки картоплі

З допомогою тертки для нарізки можна нарізати огірки, цибулю, гриби, яблука, моркву, редиску, сиру картоплю, цукіні, капусту.

З допомогою тертки для подрібнення можна різати яблука, моркву, картоплю, буряк, капусту, сир (м'який і середньої твердості).

За допомогою тертки для картоплі можна нарізати картоплю на шматочки.



1. Встановіть тримач ножа на центральну вісь чаші, вставте тертку для нарізки

скибочками / подрібнення / нарізки картоплі в диск-тримач до положення фіксації.

2. Встановіть на чаші кришку. Обертайте за годинниковою стрілкою до повної фіксації.

3. Вставте блок мотора на з'єднувальний блок і обертайте до повної фіксації.

4. Помістіть в посудину продукти. Не торкайтеся завантажувальної горловини під час роботи пристрою. Для подачі продуктів завжди використовуйте штовхач.

5. Увімкніть блендер, натиснувши кнопку нормальної швидкості і кнопку турбо-режиму.

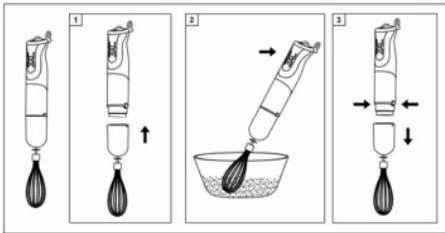
Використання штовхача

Не натискайте сильно на продукти при подачі через завантажувальну горловину. Можна використовувати два види штовхача (маленький і великий). Для подачі великих інгредієнтів використовуйте великий штовхач. Маленьким штовхачем подавайте шинку, огірки, моркву і т.д. Великий штовхач можна зробити маленьким, повернувши його проти годинникової стрілки.

Наріжте інгредієнти шматочками, щоб вони пройшли через завантажувальну горловину. Рівномірно заповнюйте завантажувальну горловину продуктами.

Вінчик

Використовуйте вінчик для збивання вершків, яєчних білків і для змішування мусів і десертів.



1. Вставте вінчик в сполучний блок віночка.

2. Закріпіть з'єднувальний блок віночка на блоці двигуна.

3. Помістіть в чашу продукти (для кращих результатів використовуйте велику і глибоку чашу).

4. Повністю занурте вінчик в інгредієнти. Щоб уникнути розбризкування починайте обробку при нормальної швидкості.

Чищення і обслуговування

♦ Від'єднайте прилад від мережі перед чищенням.

♦ Для чищення корпусу приладу, з'єднувального блоку віночка використовуйте тільки вологу тканину. Кришку кухонного комбайна можна мити під проточною водою. Не занурюйте її у воду і не мийте в посудомийній машині.

♦ Всі інші частини приладу можна мити в посудомийній машині.

♦ При обробці кольорових харчових продуктів (наприклад, моркви), пластмасові частини пристрою можуть фарбуватися. Протріть ці частини рослинним маслом перед чищенням

Технічні характеристики

Потужність:	700 Вт
Номинальна напруга:	220-230 В
Номинальна частота:	50 Гц
Номинальна сила струму:	3.2 А

Комплектність

Блендер	1 шт.
Інструкція з експлуатації	1 шт.
Гарантійний талон	1 шт.
Упаковка	1 шт.



БЕЗПЕКА НАВКОЛИШЬОГО СЕРЕДОВИЩА. УТИЛІЗАЦІЯ
Ви можете допомогти в охороні навколишнього середовища!

Будь ласка, дотримуйтеся місцевих правил: передавайте непрацююче електричне обладнання у відповідний центр утилізації відходів.

Виробник залишає за собою право вносити зміни в технічні характеристики та дизайн виробів.

Saturn®

МЕЖДУНАРОДНЫЕ ГАРАНТИЙНЫЕ

ОБЯЗАТЕЛЬСТВА

INTERNATIONAL MANUFACTURER'S

WARRANTY

MIJNARODNI GARANTIJNI

ZOBOV'YAZANJA

MEZINÁRODNÍ ZÁRUKA

INTERNATIONAL MANUFACTURER'S WARRANTY

The Warranty is provided for the period of 2 years or more if the Law on User Right of the country where the appliance was bought provides for a greater minimum warranty period.

All terms of warranty comply with to the Law on Protection of the Consumer Rights and are governed by the legislation of the country where the product was bought.

The warranty and free of charge repair are provided in any country where the product is delivered to by Saturn Home Appliances or authorized representative thereof, and where no restriction of import or other legal provisions interfere with rendering of warranty services and free of charge repair.

Cases uncovered by the warranty and free of charge repair:

1. Guarantee coupon is filled in improperly.
2. The product has become inoperable because of the Buyer's non-observance of the service regulations indicated in the instruction.
3. The product was used for professional, commercial or industrial purposes (except for the models, specially intended for this purpose that is indicated in the instruction).
4. The product has external mechanical damage or damage caused by penetration of the liquid inside, dust, insects and other foreign objects.
5. The product has damages caused by non-observance of the rules of power supply from batteries, mains or accumulators.
6. The product was exposed to opening, repair or modification of design by the persons, unauthorized to repair; independent cleaning of internal mechanisms etc. was made.
7. The product has natural wear of parts with limited service life, expendables etc.
8. The product has deposits of scale inside or outside of fire-bar elements, irrespective of used water quality.
9. The product has damages caused by effect of high (low) temperatures or fire on non-heat resistant parts of the product.

10. The product has damages of accessories and nozzles which are included into the complete set of product shipment (filters, grids, bags, flasks, cups, covers, knives, sealing rings, graters, disks, plates, tubes, hoses, brushes, and also power cords, headphone cords etc.).

On the warranty service and repair, please contact the authorized service centers of Saturn Home Appliances.

MEZINÁRODNÍ ZÁRUKA

Záruka se poskytuje na dobu 2 roky. V případě že Zákon na ochranu spotřebitele dané země nařizuje delší dobu, prodlužuje se záruka na tuto dobu.

Veškeré záruční podmínky odpovídají Zákonu o ochraně práv uživatelů a jsou řízené zákonodárstvím státu, kde byl výrobek koupen.

Záruka a bezplatná oprava se poskytují v každém státě, kam jsou výrobky dodané společností „Saturn Home Appliances“ nebo jejím zplnomocněným zástupcem a kde nejsou žádná omezení na dovoz nebo jiné právní předpisy omezující poskytnutí záručního servisu a bezplatné opravy.

Případy, na které se záruka a bezplatná oprava nevztahují

1. Záruční list je vyplněn nesprávně.
2. Výrobek byl poškozen kvůli tomu, že zákazník nesplnil pravidla použití, která jsou uvedena v návodu.
3. Výrobek byl používán k profesionálním, komerčním nebo průmyslovým účelům (kromě modelů speciálně určených pro tyto účely, což je uvedeno v návodu).
4. Výrobek má vnější mechanická poškození nebo poškození, vyvolaná tím, že se dovnitř dostala tekutina, prach, hmyz a jiné cizí předměty.
5. Výrobek má poškození, která jsou vyvolaná nesplněním pravidel napájení od baterií, sítě nebo akumulátorů.
6. Výrobek rozebírali, opravovali nebo měnili jeho konstrukci lidé, kteří nebyli zplnomocněni k opravě, bylo provedeno samostatné čištění

- vnitřních mechanismů a pod.
7. Výrobek má přirozené opotřebování dílů s omezenou dobou použití, spotřebních materiálů atd.
 8. Výrobek má vrstvu usazeniny uvnitř nebo zvenku termoelektrických ohříváčů, bez ohledu na kvalitu používané vody.
 9. Výrobek má poškození, která jsou vyvolaná působením vysokých (nízkých) teplot nebo ohně na termostabilní části výrobku.
 10. Výrobek má poškozené příslušenství a nástavce, které jsou dodané spolu s výrobkem (filtry, sítka, sáčky, baňky, mísy, víka, nože, šlehače, struhadla, kotouče, talíře, trubky, hadice, kartáče a také síťové šňůry, sluchátkové šňůry atd.).

V otázkách záručního servisu a oprav se obraťte na autorizovaná servisní střediska společnosti „Saturn Home Appliances“.

RU

МЕЖДУНАРОДНЫЕ ГАРАНТИЙНЫЕ ОБЯЗАТЕЛЬСТВА

Гарантия на изделие предоставляется на срок 2 года или более в случае, если Законом о защите прав потребителей страны, в которой было приобретено изделие, предусмотрен больший минимальный срок гарантии.

Все условия гарантии соответствуют Закону о защите прав потребителей и регулируются законодательством страны, в которой приобретено изделие. Гарантия и бесплатный ремонт предоставляются в любой стране, в которую изделие поставляется компанией «Saturn Home Appliances» или ее уполномоченным представителем, и где никакие ограничения по импорту или другие правовые положения не препятствуют предоставлению гарантийного обслуживания и бесплатного ремонта.

Случаи, на которые гарантия и бесплатный ремонт не распространяются:

1. Гарантийный талон заполнен неправильно.

2. Изделие вышло из строя из-за несоблюдения Покупателем правил эксплуатации, указанных в инструкции.
3. Изделие использовалось в профессиональных, коммерческих или промышленных целях (кроме специально предназначенных для этого моделей, о чем указано в инструкции).
4. Изделие имеет внешние механические повреждения или повреждения, вызванные попаданием внутрь жидкости, пыли, насекомых и др. посторонних предметов.
5. Изделие имеет повреждения, вызванные несоблюдением правил питания от батарей, сети или аккумуляторов.
6. Изделие подвергалось вскрытию, ремонту или изменению конструкции лицами, не уполномоченными на ремонт; производилась самостоятельная чистка внутренних механизмов и т.д.
7. Изделие имеет естественный износ частей с ограниченным сроком службы, расходных материалов и т.д.
8. Изделие имеет отложение накипи внутри или снаружи ТЭНов, независимо от качества используемой воды.
9. Изделие имеет повреждения, вызванные воздействием высоких (низких) температур или огня на нетермостойкие части изделия.
10. Изделие имеет повреждения принадлежностей и насадок, входящих в комплект поставки изделия (фильтров, сеток, мешков, колб, чаш, крышек, ножей, венчиков, терок, дисков, тарелок, трубок, шлангов, щеток, а также сетевых шнуров, шнуров наушников и т.д.).

По вопросам гарантийного обслуживания и ремонта обращайтесь в специализированные сервисные центры фирмы «Saturn Home Appliances».

№	ГОРОД	АСЦ	АДРЕС	ТЕЛЕФОН
1	Архангельск	ИП Березин И.В.	ул. Дзержинского, 6	(8182) 29-00-04
2	Барнаул	Диод	ул. Пролетарская, 113	(3852)63-59-88, 63-94-02

3	Брянск	Сарта	ул. Пересвета, 1А	(4832) 41-56-71
4	Владимир	Электрон-Сервис	ул. Ново-Ямская, 73	(4922) 24-08-19, 37-07-22
5	Владивосток	СЦ «В-Лазер»	ул. Гоголя, 4	(4232) 45-94-43
6	Воронеж	Орбита-сервис	ул. Донбасская, 1	(4732) 52-05-44, 77-43-97, 77-43-29
7	Вологда	СЦ "Вологда" (ИП Мыльников И.В.)	ул. Новгородская, 7	(8172) 52-19-19
8	Екатеринбург	Кардинал-Техноплюс	ул. Бебеля, 116	(343)245-73-06, 245-73-28, 229-96-15
9	Иваново	Спектр-Сервис	ул. Дзержинского, 45-6	(4932) 33-51-85, 33-52-36
10	Ижевск	Аргус-Сервис	ул. Горького, 76	(3412) 30-79-79, 30-83-07
11	Ижевск	Гарант-Сервис	ул. Ленина, 146, ул. Новостроительная 33, пр-т К. Маркса, 395	(3412) 43-70-40
12	Иркутск	«Мастер» ИП Соколов А.В.	ул. Рабочего Штаба, 31	(3952)65-04-95
13	Иркутск	Евросервис ИП Фехретдинов А.Г.	ул. Лермонтова, 281	(3952)51-15-24
14	Казань	Стандарт сервис	ул. Журналистов, 54а.	(843) 273-21-25
15	Калуга	Электрон-Сервис	ул. Московская, 84	(4842)74-72-75, 55-50-70

16	Киров	Экран-Сервис	ул. Некрасова, 42	(8332)54-21-56, 54-21-01
17	Комсомольск-на-Амуре	Циклон	Магистральное, ш.17-1	(4217)52-10-90
18	Краснодар	ИП Ульянов	ул. Сормовская, 12	(861) 234-40-73
19	Кострома	Кристалл Сервис Быт (ИП Молодкин В.Л.)	ул. Федосеева, 22 а	(4942) 51-80-73, 30-01-07
20	Курск	ИП Тарасова «Маяк»	ул. Сумская, 37Б	(4712) 35-04-91, 50-85-90
21	Краснодар	ИП Ульянов	ул. Сормовская, 12	(861) 234-40-73
22	Красноярск	Электроальянс	пр-кт. Свободный, 53, ул. Затонская, 32	(3912) 44-14-22, 35-52-78, 51-14-04
23	Краснокаменск	ООО ЦБТ «Спектр»	4 а мкр. Д.Б. «Новинка»	(30245)4-32-91, 4-50-71
24	Магадан	«Центрвидео-сервис»	пр-т К.Маркса, 33-15	(4132) 62-33-22,
25	Мурманск	Максимум	Северный проезд, 16-1А	(8152)26-14-67
26	Москва	Фазис Орбита Сервис	ул. Летчика Бабушкина, д. 39 корп. 3	(495) 184-20-18, 472-51-95
27	Находка	ИП Смоленский Г.В.	ул. Павлова, д.11	(4236)69-78-67
28	Нижний Новгород	Ниском	ул. Пятигорская, 4А	(8312) 65-02-03, 28-03-36
29	Нижний Новгород	ООО «Чайка»	Московское шоссе, д.105	(8312) 41-62-34, 41-25-24
30	Новокузнецк	«Сибинтех»	ул. Бугарева, 19	(3843) 33-07-35, 33-37-35

31	Новосибирск	Техносервис	ул. Большевикская, 123	(383) 212-01-84
32	Новосибирск	Сибирский Сервис	ул. Котовского, 10/1	(383) 292-47-12, 355-55-60
33	Новосибирск	СибТэкс	ул. Панфиловцев, 53	(383) 211-73-38, 212-82-71
34	Омск	«Домотехника-сервис»	ул. Лермонтова, 194	(3812)36-74-01, 32-43-24
35	Пенза	ИП Живанкина А.Н. Партнер-Техника	ул.Перспектив-ная д.1	(8412)37-93-81, 37-93-84
36	Пермь	Кама Электроникс	ул. Данщина, 5	(3422) 18-18-86
37	Петрозаводск	«Сервисный центр «Квант»	ул. Ричагина, 25	(8142) 79-62-40
38	Петрозаводск	«Альфа-Сервис Плюс»	наб. Гюллинга,13	(8142)63-63-20, 63-20-04
39	Пятигорск	Люкс-Сервис (ИП Асцатурян Г.Р.)	ул. Фучика, 21	(8793) 32-68-80
40	Рыбинск	Рембыттехника	ул. Горького, д,2	(4855)28-96-08
41	Рязань	Волна	пр. Яблочкова, 6, оф. 601	(4912) 44-56-51, 24-04-25
42	Самара	Техно-Доктор	ул. Товарная, 7К	(846)276-84-48, 276-84-83
43	Санкт-Петербург	«РТП Евросервис»	пр. Обуховской обороны, 197	(812)600-11-97, 362-82-38
44	Санкт-Петербург	Триод	пр. Стачек д.8а, Заневский пр.15	(812)785-27-65, 325-07-96
45	Саратов	АИСТ-96	ул. Соколова, 320А	(8452) 51-41-99

46	Северодвинск	ИП Березин И.В.	ул.К.Маркса, 48	(8184)52-97-30, 52-29-42
47	Серпухов	Рембыттехника	ул. Химиков, д.2	(827)72-91-55
48	Сургут	Трейд-Сервис	Комсомольский пр-т 31, ул. Мечникова,10	(3462)34-51-71, 34-34-64
49	Тамбов	БВС -2000	ул. Пионерская, 24	(4752) 75-17-18, 75-90-90
50	Тольятти	Волга - Техника-Сервис	б-р 50-летия Октября, 26. Приморский б-р, д.43	(8482) 50-05-67, 36-17-36
51	Томск	Экстрем-2	пр-т Кирова, 58	(3822) 56-23-35, 48-08-80
52	Тула	Орбита-Центр	ул. Волнянского 3, оф.29	(4872) 35-77-68
53	Тюмень	Пульсар	ул. Республики 169, ул. Первомайская 6	(3452) 75-95-08, 28-85-69, 75-90-21
54	Чебоксары	Телерадио-сервис	ул. Гагарина д.1кор.1, ул. Яковлева 6, ул. Энтузиастов 23, ул. Университетская 27	(8352)62-31-49, 62-15-63, 55-15-42, 63-20-98
55	Ярославль	Каскад	ул Б.Октябрьская д.28, ул. Старая Костромская 1А	(4852) 30-78-87, 45-50-16
56	Ярославль	АЮМ-Сервис	пр. Толбухина,28	(4852)72-87-00, 98-39-76

МІЖНАРОДНІ ГАРАНТІЙНІ ЗОБОВ'ЯЗАННЯ

Гарантія на виріб надається на термін 2 роки чи більше у випадку, якщо Законом про захист прав споживачів країни, в якій був придбаний виріб, передбачений більший мінімальний термін гарантії.

Всі умови гарантії відповідають Закону про захист прав споживачів і регулюються законодавством країни, у якій придбано виріб.

Гарантія і безкоштовний ремонт надаються в будь-якій країні, у яку виріб поставляється компанією «Saturn Home Appliances» чи її уповноваженим представником, і де ніякі обмеження по імпорту чи інші правові положення не перешкоджають наданню гарантійного обслуговування і безкоштовного ремонту.

Випадки, на які гарантія і безкоштовний ремонт не поширюються:

1. Гарантійний талон заповнений неправильно.
2. Виріб вийшов з ладу через недотримання Покупцем правил експлуатації, зазначених в інструкції.
3. Виріб використовувався в професійних, комерційних чи промислових цілях (крім спеціально призначених для цих моделей, про що зазначене в інструкції).
4. Виріб має зовнішні механічні чи uszkodження, викликані влученням усередину рідини, пилу, комах і інших сторонніх предметів.
5. Виріб має uszkodження, викликані недотриманням правил живлення від батарей, мережі чи акумуляторів.
6. Виріб піддавався розкриттю, ремонту чи зміні конструкції особами, не уповноваженими на ремонт; проводилося самостійне чищення внутрішніх механізмів тощо.
7. Виріб має природний знос частин з обмеженим терміном служби, видаткових матеріалів і т.д.
8. Виріб має відкладення накипу усередині чи зовні ТЕНів, незалежно від якості використовуваної води.
9. Виріб має uszkodження, чи uszkodження, викликані впливом

високих (низьких) температур чи вогню на нетермостійкі частини виробу.

10. Виріб має uszkodження принадлежностей і насадок, що входять у комплект постачання виробу (фільтрів, сіток, мішків, колб, чаш, кришок, ножів, вінчиків, терток, дисків, тарілок, трубок, шлангів, щіток, а також мережних шнурів, шнурів навушників тощо).

З питань гарантійного обслуговування і ремонту звертайтеся у спеціалізовані сервісні центри фірми «Saturn Home Appliances».

№ п. п.	Адреса	Назва сервісного центру	Телефон	Категорія ремонтів		
				аудіо / відео	побутова техніка	кондиціонери
1	Алчевськ, вул. Гагаріна, 36	Hi-Fi (Кіслов)	(064)424-89-50	+	+	+
2	Біла Церква вул. Карбишева, 49	Еконіка-Сервіс	(04563) 633-19	-	+	-
3	Біла Церква, бул.50- років Перемоги, 82	Маяк-Сервіс	(045) 63-68-413	+	+	+
4	Бердичів, вул. Леніна, 57	ЄВРОСЕРВІС	(041) 43-406-36	+	+	-
5	Берегове, Закарпатська обл. вул. І. Франка, 43	ПП "Пруніца"	(0314 1) 43-432	+	+	+
6	Васильків вул Гагаріна, 3, оф. 8	АМАТІ-СЕРВІС	(044) 332-01-67	+	+	+
7	Вінниця, пр-т Космонавтів, 42	Гарант-Сервіс (Екран-	(0432) 46-50-01	+	+	-

		Сервіс)				
8	Вінниця, вул. Келецька, 61-А	ЛОТОС	(0432) 61-95-73	+	+	+
9	Вінниця, пр-т. Юності, 16	Скормаг- Сервіс (Вінниця)	(0432)-464393 (0432)-468213	+	+	+
10	Вінниця, пров. Щорса, За	Базелюк	(0432)-64-24- 57, факс: (0432) 64-26-22	+	+	+
11	Вінниця, вул. Порика, 1	Фахівець	(0432) 509-191, 579-191	+	+	+
12	Дніпропетровськ, вул. Ленінградська, 68, 1 корпус, к. 420	Москаленко Т.Н.	(0562) 337-574	+	+	+
13	Дніпропетровськ, вул. Набережна ім. Леніна, 17 оф.130	Дінек-Сервіс	(056) 778-63-25 (28)	+	+	+
14	Дніпропетровськ, вул. Кірова, 59	ЛОТОС	(0562) 35-04-09	+	+	+
15	Дніпропетровськ, вул. Набережна Перемоги, 118	ЛОТОС	(0562) 67-60-44	+	+	+
16	Дніпропетровськ, вул. Коротка, 41 А р-н Індустріальний	СЦ Універсал (Кабан)	(056)-790-04- 60	+	+	+
17	Дніпропетровськ, вул. Краснопільська, 9	Рамус	(068)851-33-33	+	+	+

18	Донецьк, пр-т Полеглих комунарів, 188	Техносервіс (Яновская)	(062) 345-06-07	+	+	+
19	Донецьк, вул. Собінова, 129а	Сатурн- Донецьк	(062) 349-26-81	+	+	+
20	Донецьк, вул. Жмури, 1	СЦ Схід-Сервіс (Конуркин)	(062) 302-75-69	+	+	+
21	Житомир, вул. Львівська, 8	Тандем- сервіс СПД"Ващук"	(0412) 471-568	+	+	-
22	Житомир, вул. Домбровського, 24	СЦ Коваль (Євросервіс)	(0412) 47-07-42, 42-11-53	+	+	-
23	Запоріжжя, вул. Правди, 50	Ремпобутсерві с	(061) 220-97-65 (64)	+	+	+
24	Запоріжжя, вул. Гоголя, 175	ЛОТОС	(061) 701-65-96	+	+	+
25	Запоріжжя, вул. Дзержинського, 83	Електротех- ніка ЧП	(061)212-03-0 3	+	+	+
26	Івано-Франківськ, вул. Нова 19 а	Бриз ЛТД	(0342)559-525 , 750-777	+	+	+
27	Івано-Франківськ, вул. Вовчинецька, 223	ЛОТОС	(0342) 75-60-40	+	+	+
28	Іллічівськ, вул. Транспортна, 9	Сатурн- Одеса	(048) 734-71-90	+	+	+
29	Ірпінь, вул. Пролетарська, 76	Валерія	(04597) 551-62	+	+	-
30	Канів, вул. Леніна, 161,	Сатурн- Магніт	(04736) 629-49	+	+	+

	(Черкаська обл.)					
31	Київ, вул. Новокостянтинівська, 1 б	Сатурн-ТВ	(044) 591-11-90	+	+	+
32	Київ, вул. Лугова, 1а	ЧП "Огеєнко"	(044) 4269198	+	+	-
33	Київ, вул. Бориспільська, 9 корп. 57	АМАТІ-СЕРВІС	(044) 369-5001 (063) 486-6999	+	+	+
34	Константинівка, вул. Безнощенко, 10	Гармаш (СЦ)	(06272) 2-62-23, (050) 279-68-16	+	+	+
35	Кіровоград, вул. Луначарського, 1в	ЧП "Денисенко"	(0522) 301-456	+	+	+
36	Кіровоград, вул. Короленко, 2	ЛОТОС	(0522) 35-79-23	+	+	+
37	Кіровоград, вул. Колгоспна, 98	Північ-Сервіс (Лужков)	(0522) 270-345, 349-585	+	+	+
38	Коломия, вул. Привокзальна, 13	Бриз ЛТД	(097) 264-21-67, 776-67-70	+	+	+
39	Конотоп, пр-т. Леніна, 11	ЧП "Олексій"	(05447) 61-356	+	+	+
40	Коростень, вул. Крупська 3, оф. 5	ЧП "Бондар"	(04142) 5-05-04	+	+	+
41	Краматорськ, вул. Бикова, 15-106	Ісламов Р.Р.	(06264) 5-93-89	+	+	+

42	Краматорськ, вул. Шкільна, 7	Технолюкс СЦ	(050) 526-06-68	+	+	+
43	Кременчук, вул. Радянська, 44, оф. 1	ЕкоСан (ФОП Юдін)	(05366) 39-192	+	+	-
44	Кременчук, вул. Переяслівська, 55А	СЦ Шамрай	(0536) 74-72-10, 74-71-81	+	+	+
45	Кривий Ріг, пр-т Гагаріна, 42	Євросервіс	(056) 401-33-56, 404-00-80, 474-61-03	+	+	+
46	Кривий Ріг, вул. Косіора, 64/7	ЛОТОС	(0564) 40-07-79	+	+	+
47	Кривий Ріг, вул. Революційна, 73	ТОВ "Ягуар" фокстрот	(056) 440-07-64	+	+	+
48	Лубни, вул. Радянська, 81	СЦ Яценко	(050) 214-91-73; (066) 017-02-03	+	+	+
49	Луганськ, вул. Дніпровська, 49а	Сатурн-Луганськ	(0642) 505-783	+	+	+
50	Луганськ, вул. Ломоносова, 96ж	Східний	(0642) 494-217, 33-11-86	+	+	+
51	Луцьк, вул. Федорова, 3	Остапович (БАС)	(0332) 78-05-91	+	+	+
52	Львів, вул. Підголосо, 15а	Крупс	(032) 244-53-44	+	+	+
53	Львів, вул. Стризька, 35	ЧП "Грушецький"	(032) 2973631	+	+	+

54	Львів, вул. Червоної Калини, 109	Потапенко СЦ Шанс	(032) 247-14-99	+	+	+
55	Львів, вул. Володимира Великого, 2	Потапенко СЦ Шанс	(032) 247-14-99	+	+	+
56	Львів, вул. Б. Хмельницького, 116	ТОВ "Рестор-Сервіс"	(032) 245-80-52	+	+	-
57	Львів, вул. Шараневича, 28	РО Сімпекс	(032) 239-51-52 (032) 239-55-77, 295-50-28, 295-50-29	+	+	+
58	Львів, вул. Курмановича, 9	ТОВ "Міленіум"	032-267-63-26	+	+	-
59	Могилів-Подільський, вул. Дністровська, 2	Скормаг-Сервіс (Могилів-Подільський)	04337-64847; 0432-468213	+	+	+
60	Мукачеве, вул. Кооперативна, 46	Віком	(03131)37-337, 37-336	+	+	-
61	Маріуполь, бул. 50 років Жовтня, 32/18	ЛОТОС	(0629) 41-06-50	+	+	+
62	Маріуполь, пр-кт. Металургів, 227	СЦ "Реал-Сервіс" (Озеров)	(0629) 473-000	+	+	+
63	Миколаїв, вул. Чкалова, 33,	ТСЦ "Аладін" (Муленко)	(0512) 580-555	+	+	+
64	Миколаїв, Внутріквартальний проїзд, 2	ЛОТОС	(0512) 58-06-47	+	+	+

65	Миколаїв, вул. Леніна, 177 А	Миколаїв (Фокстрот)	(0512) 55-29-04	+	+	+
66	Нікополь, вул. Гагаріна, 62 А	Ніка-Сервіс (Джепа) Імпорттехно-сервіс	(05662) 22-488, (097) 402-71-95	+	+	-
67	Нікополь, вул. Шевченко, 97, оф 2	ТОВ "Прем'єр-Сервіс" (Глотов)	(05662) 4-15-03	+	+	-
68	Новоград-Волинський, вул. Вокзальна, 38	СПД "Кожедуб"	(041)4152010	+	+	-
69	Одеса, вул. Новосільського 66 (пров. Топольського 2)	Ремус	048-7317704; 7317703;	+	+	+
70	Одеса, вул. Б. Хмельницького, 55	ПП"Кушнір"	(048) 715-10-25, (0482) 39-06-18	+	+	+
71	Павлоград, вул. Шевченко, 67	"Інтерсервіс" (Шульга)	8(05632) 6-15-54, (05632) 6-23-42	+	+	-
72	Полтава, вул. Алмазна 14	ЛОТОС	(0532) 69-42-62	+	+	+
73	Полтава вул Зеньківська, 21	АМАТІ-СЕРВІС	(0532) 69-09-46 (093)562-81-2 5	+	+	+
74	Полтава, вул. Пролетарська, 22	Промелектро-ніка	(0532)57-21-6 4, 57-21-66	+	+	+

75	Прилуки, Київська, 371-А	АМАТІ- СЕРВІС	(04637)53-982 (093)753-38-2 8	+	+	+
76	Прилуки, вул. Борців Революції, 101/1	ЧП Костюченко	(046) 3738595	+	+	+
77	Рівне, вул. Тиха, 12	Електроніка- Сервіс	(0362) 26-67-53,26-6 5-85	+	+	-
78	Саки, вул. Кузнецова, 14	Техновеліс СЦ	(065)632-21-8 3, (050) 904-57-17	+	+	+
79	Севастополь, вул. Пожарова, буд. 26Б	Діадема СЦ	(0692) 55-56-43, 45-36-99	+	+	+
80	Сєверодонецьк, вул. Федоренко 20а	СЦ "Електронні системи"	(0645) 702514, (06452) 4-43-85, 4-51-83	+	+	+
81	Сімферополь, вул. Ковильна, 72	Телемір- сервіс	(0652)-69-07- 78	+	+	+
82	Сімферополь, вул. Некрасова 17/1	ТОВ "НК-Центр"	(0652) 522-771	+	+	+
83	Сміла, вул. Мічуріна, 32	Ласк-Сервіс	(04733)-46-18 2	+	+	-
84	Стаханов, вул. Кірова, 15 (Луганська обл.)	Альбіт	(06444)40289	+	+	+
85	Стрий, вул. Шевченка 171Б/10	Телерадіо- сервіс	(245) 53-136	+	+	+

86	Нова Каховка, вул. Заводська 38	Стародубець А.В.	(055) 497-26-17	+	+	-
87	Суми, вул. Білопольське шосе, 19	Панченко	(0542) 705-296	+	+	-
88	Суми, вул. Кооперативна, 17	SLT-Service (Думанчук)	(0542) 78-10-13	+	+	+
89	Тернопіль, вул. Чалдаєва, 2	СПД "Самуляк"	(0352) 26-30-13, 23-17-97	+	+	-
90	Умань, вул. Ленінградської Іскри 1/24	"Електрон- Сервіс" ФЛП Баландін І.Ю.	(047) 44-46-614,(04 7) 44-46-134	+	+	+
91	Ужгород, вул. Гагаріна, 101	Міленіум	(0312) 661-297	+	+	+
92	Харків, вул. Бакуліна, 12	Комтех	(057) 717-13-39, 702-16-20	+	+	+
93	Харків, вул. Полтавський шлях, 3	Тевяшов (Каскад)	(057) 734-97-24, 712-51-81	+	+	-
94	Харків, вул. Фонвізіна, 18	ЧП "Саванов"	(096) 595-37-46	+	+	+
95	Харків, вул. Вернадського, 2	Осьмачко А.Н.	(057) 758-10-39; 758-10-40	+	+	+
96	Хуст, вул. Пирогова, 1а	РТА Хуст ПМ Ком'яті	(03142) 42-258	+	+	+
97	Херсон, вул. Лаврінева 5	ТТЦ Електроніка	(0552) 29-60-42	+	+	+
98	Херсон, вул. Карбишева,	ЛОТОС	(0552) 43-40-33	+	+	+

	28а					
99	Херсон, вул. Леніна, 35	ЧП Команди	(0552) 420-235	-	-	+
10 0	Хмельницький, вул. Львівське шосе, 10/1	Орбіта-Ікстал	(0382) 723-241, 723-240	+	+	+
10 1	Черкаси, вул. Енгельса, 71	Радіоімпульс	(0472) 435-389	+	+	+
10 2	Черкаси, вул. Громова, 146, оф.102	СЦ "Техно- холод"	(0472) 563-478, 500-354, (096) 505-63-63	+	+	+
10 3	Чернігів, вул. 77-ої Гвардійської дивізії, 1	Вена	(0462) 601585	+	+	+
10 4	Чернігів, пр-т. Миру, 80	Лагрос	(0462) 724-872, 724-949	+	+	-
10 5	Чернівці, вул. Політаєва, 6Д	Калмиків (ПРУТ)	(0372) 90-81-89	+	+	+
10 6	Чернівці, вул. Лук'яна Кобилиці, 105 (вхід знадвору)	Блошко	(0372) 55-48-69,90-1 3-11	+	+	+
10 7	Чернівці, вул. Головна, 265	СЦ Гринчук (Фокстрот)	(0372) 58-43-01	+	+	+
10 8	Шостка, вул. Робоча, 5	Берізка	(05449) 40-707	+	+	-
10 9	Ялта, вул. Жадановського, 3	СЦ "АВІ-Електроні кс"	(050)373-73-7 1	+	+	+

11 0	Ялта, вул. Дзержинського, 5	Телемір-сервіс (маг.)	(050) 324-43-01	+	+	-
---------	--------------------------------	--------------------------	--------------------	---	---	---

GB

WARRANTY COUPON

**When purchasing the product,
please require its checking before you;**

BE SURE

**that the goods sold to you, are functional and complete
and that the warranty coupon is filled in correctly.**

This warranty coupon confirms the absence of any defects in the product you purchased and provides for free of charge repair of the product failed through the fault of the manufacturer throughout the period of warranty service and free of charge repair.

Failing the presentation of this coupon, in case of its improper filling in, infringement of factory seals (if any), and also in cases indicated in the warranty obligations, the claims are not accepted, and no warranty service and free of charge repair is made!

The warranty coupon is valid only in the original copy with the stamp of trading organization, signature of the seller, date of sale and signature of the buyer.

CZ

ZÁRUČNÍ LIST

Při koupi výrobku

žádejte o jeho vyzkoušení ve Vaší přítomnosti,

PŘESVĚDČTE SE,

**že Vám prodaný výrobek je dobře fungující a kompletní
a že záruční list je vyplněn správně.**

Tento záruční list potvrzuje, že na Vámi koupeném výrobku nejsou žádné vady a zajišťuje bezplatnou opravu nefungujícího přístroje z viny výrobce, během celé záruční doby.

Bez předložení tohoto listu, při jeho nesprávném vyplnění, porušení plomb výrobce (jsou-li na výrobku) a také v případech, které jsou uvedené v záručním listě, nároky se nepřijímají a záruční oprava se neprovádí!

Záruční list je platný jenom jako originál s razítkem obchodní organizace, podpisem prodáváče, termínem prodeje a podpisem zákazníka.

RU

ГАРАНТИЙНЫЙ ТАЛОН

**При покупке изделия требуйте его проверки в Вашем присутствии,
УБЕДИТЕСЬ,
что проданный Вам товар исправен и полностью укомплектован,
гарантийный талон заполнен правильно.**

Данный гарантийный талон подтверждает отсутствие каких-либо дефектов в купленном Вами изделии и обеспечивает бесплатный ремонт вышедшего из строя изделия по вине производителя в течение всего срока гарантийного обслуживания и бесплатного ремонта.

Без предъявления данного талона, при его неправильном заполнении, нарушении заводских пломб (если они имеются на изделии), а также в случаях, указанных в гарантийных обязательствах, претензии не принимаются, а гарантийный и бесплатный ремонт не производится!

Гарантийный талон действителен только в оригинале со штампом торгующей организации, подписью продавца, датой продажи, подписью покупателя.

UA

ГАРАНТІЙНИЙ ТАЛОН

**При придбанні виробу вимагайте його перевірки у Вашій присутності,
ПЕРЕКОНАЙТЕСЬ,
що проданий Вам товар справний і цілком укомплектований,
гарантійний талон заповнений правильно.**

Даний гарантійний талон підтверджує відсутність будь-яких дефектів у купленому Вами виробі і забезпечує безкоштовний ремонт виробу, що

вийшов з ладу, з вини виробника протягом усього терміну гарантійного обслуговування і безкоштовного ремонту.

Без пред'явлення даного талона, при його неправильному заповненні, порушенні заводських пломб (якщо вони є на виробі), а також у випадках, зазначених у гарантійних зобов'язаннях, претензії не приймаються, а гарантійний і безкоштовний ремонт не проводиться!

Гарантійний талон дійсний тільки в оригіналі зі штампом торгуючої організації, підписом продавця, датою продажу і підписом покупця.

Saturn®

WARRANTY COUPON

ZÁRUČNÍ LIST

ГАРАНТИЙНИЙ ТАЛОН ГАРАНТИЙНИЙ ТАЛОН

SATURN HOME APPLIANCES s.r.o.

KONĚVOVA 141, 13083 PRAHA 3 – ŽIŽKOV,

ČESKÁ REPUBLIKA, TEL: + 4202/ 67 108 392

Model / Артикул



Production number / Výrobní číslo / Производственный номер / Виробничий номер



Date of sell / Termín prodeje / Дата продажи / Дата продажу,



Shop stamp / Razítko obchodu / Штамп магазина / Штамп магазину



Seller's signature / Podpis prodavače / Подпись продавца / Підпис продавця



Buyer's Signature confirming the acquaintance and consent with conditions of free of charge maintenance service of the product, and absence of the complaints on appearance and color of the product.

Podpis zákazníka, potvrzující seznámení a souhlas s podmínkami bezplatného záručního servisu výrobku, a také neexistence nároků na vzhled a barvu výrobku.

Подпись покупателя, подтверждающая ознакомление и согласие с условиями бесплатного сервисно-технического обслуживания изделия, а также отсутствие претензий к внешнему виду и цвету изделия.

Підпис покупця, що підтверджує ознайомлення і згоду з умовами Безкоштовного сервісно-технічного обслуговування виробу, а також Відсутність претензій до зовнішнього вигляду та кольору виробу.



Saturn®	Saturn®	Saturn®
Model / Артикул / Артикул.....	Model / Артикул / Артикул.....	Model / Артикул / Артикул.....
Production number / Производственный номер / Виробничий номер.....	Production number / Производственный номер / Виробничий номер.....	Production number / Производственный номер / Виробничий номер.....
Name of the Trade Company / Наименование торговой организации / Назва торгової організації.....	Name of the Trade Company / Наименование торговой организации / Назва торгової організації.....	Name of the Trade Company / Наименование торговой организации / Назва торгової організації.....
Stamp of the Trade Company / Место печати торговой организации / Місце печатки торгової організації.....	Stamp of the Trade Company / Место печати торговой организации / Місце печатки торгової організації.....	Stamp of the Trade Company / Место печати торговой организации / Місце печатки торгової організації.....
Client Address / Phone # / адрес / телефон клиента.....	Client Address / Phone # / адрес / телефон клиента.....	Client Address / Phone # / адрес / телефон клиента.....
Date of Receiving / дата приема / дата прийому.....	Date of Receiving / дата приема / дата прийому.....	Date of Receiving / дата приема / дата прийому.....
Defect / дефект / дефект.....	Defect / дефект / дефект.....	Defect / дефект / дефект.....
Signature, Stamp / Подпись, печать / Підпис, печатка.....	Signature, Stamp / Подпись, печать / Підпис, печатка.....	Signature, Stamp / Подпись, печать / Підпис, печатка.....
COUPON 1	COUPON 2	COUPON 3